

Hand-out netcongestie gesprekken met netbeheerders

Maart 2025



Introductie

Deze hand-out, opgesteld door BlueTerra in opdracht van Glastuinbouw Nederland, heeft als uitgangspunt om praktische tips te geven voor het gesprek met de netbeheerder over netcongestie. Denk bijvoorbeeld aan nieuwe contracten, rechten die je als bedrijf hebt en waar een netbeheerder niet aan mag komen, maar ook aan nieuwe bevoegdheden die de netbeheerders krijgen en welke impact dit kan hebben op uw bedrijf.

Vervolgens gaat deze hand-out in op mogelijkheden die toegepast kunnen worden als er sprake is van netcongestie. Het uitgangspunt daarbij is:

- Mogelijkheden die buiten de netbeheerder om kunnen worden toegepast
- ‘Achter de meter’ mogelijkheden waarbij betrokkenheid van de netbeheerder nodig is
- Collectieve gebiedsmogelijkheden

Deze hand-out geeft basisinformatie over de bestaande en toekomstige mogelijkheden.

Deze informatie dient als een startpunt te worden gezien. Het wordt aangeraden om een integraal duurzaamheidsadviseur in te schakelen om de technische en juridische haalbaarheid te onderzoeken en hierover te kunnen onderhandelen met de netbeheerder.

Inhoud

Praktische tips

Toelichting voorrang op de wachtlijst

Overzicht mogelijkheden

Mogelijkheden buitenom de netbeheerder

- Directe lijn

‘Achter de meter’ mogelijkheden met betrokkenheid netbeheerder

- Redispatch
- Capaciteitsbeperkingscontract (CBC)
- Tijdsblokgebonden contract
- Tijdsduurgebonden contract
- Volledig variabele contract

Collectieve gebiedsmogelijkheden

- Cable pooling
- Groepscontract (GTO)
- Gesloten distributiesysteem (GDS)

Praktische tips

Wat mag de netbeheerder *niet* doen?

De netbeheerder mag niet uit zichzelf, zonder dat dit besproken is met uw bedrijf, vermogen **naar beneden bijstellen!**

De netbeheerder mag uw aanvraag **niet annuleren**, tenzij er sprake is van de afwijzingsgronden:

- Als u onvoldoende informatie heeft verstrekt mbt de aanvraag
- Te late betaling
- Annulering op verzoek van uzelf

Praktische tips

Wat mag de netbeheerder *wel* doen?

Verplichte deelname congestiemanagement & Verplichte deelname congestiemanagement binnen gesloten distributiesysteem (GDS)

Netbeheerders kunnen bedrijven met een vermogen van boven de 1 MW verplichten om flexibiliteit aan de netbeheerder aan te bieden. Het bedrijf mag zelf bepalen welke vergoeding hij hiervoor vraagt. Op basis van de bieding zal de netbeheerder besluiten of de congestiemanagementverplichting wel of niet wordt opgelegd.

Bij een GDS moet de beheerder van het GDS een aanbod doen (en wordt er binnen het GDS afgestemd).
De verplichting tot deelname kan in 2 vormen: redispatch en een CBC.

Gebruik op tijd of raak het kwijt (GOTORK)

De netbeheerder kan het vermogen van een bedrijf alleen verlagen als:

- Het bedrijf zich in een gebied met netcongestie bevindt
- Een bedrijf op het MS en HS net (spanningsniveau <110kV) het afgelopen jaar max 50% van het vermogen heeft gebruikt of het afgelopen jaar meer dan 1 MW aan vermogen niet heeft gebruikt
- Een bedrijf op het HS net (spanningsniveau > 110kV) het afgelopen jaar max 50% van het vermogen heeft gebruikt of het afgelopen jaar meer dan 10 MW aan vermogen niet heeft gebruikt

Verlaging alleen in overeenstemming met betreffende
bedrijf
Toekomstplannen bedrijf worden meegewogen

Praktische tips Inzicht krijgen

Vraag bij de netbeheerder naar:

Op welk net zit de netcongestie?

- Zie hiervoor ook [Capaciteitskaart elektriciteitsnet](#)

Wat is de status van het congestiemanagement onderzoek?

- Deze worden gepubliceerd per regio op de website van de netbeheerders, maar sommige onderzoeken lopen nog. Vraag naar de verwachte publicatie hiervan.

Op welke plek sta ik op de wachtrij en wanneer kan ik vermogen krijgen?

- Uw exacte plek op de wachtrij zal niet worden medegedeeld ivm privacy. Op de [Capaciteitskaart elektriciteitsnet](#) is wel zichtbaar hoeveel partijen per voedingsgebied op de wachtrij staan.

Kom ik in aanmerking als congestieverzachter?

- Congestieverzachters komen hoger op de wachtlijst
- Vanaf 1 MW vermogen
- Zie uitleg op volgende pagina

Hoe zit het met voorrang op de wachtrij krijgen?

Toelichting maatschappelijke prioritering

Elektriciteit werd toegekend op basis van het first come first serve principe: wie het langst op de wachtrij staat, krijgt als eerste elektriciteit toegekend.

Per oktober 2024 kunnen bedrijven en instellingen met een maatschappelijke functie een aanvraag doen om een hogere plek op de wachtrij te krijgen.

Ook congestieverzachtters kunnen prioriteit krijgen. Congestieverzachtters zijn partijen die een bijdrage kunnen leveren aan het verminderen van congestie. Dit houdt in dat het aansluiten van een congestieverzachter leidt tot het creëren van extra ruimte waardoor ook andere partijen op de wachtrij aangesloten kunnen worden (zowel afname als teruglevering).

Voorbeeld:

Een koelhuis met een vermogen van 2 MW wil groeien naar 3 MW vermogen. Er is teruglever- en afname- congestie afgekondigd in het gebied. Het koelhuis neemt om de teruglevercongestie in de zomer te verminderen 1 MW extra af. In de winter neemt het koelhuis om de afname congestie te verminderen 1 MW minder af.



In werking



In werking per voorjaar
2025



In voorbereiding

Redispatch



Cable pooling



Capaciteitsbeperkingscontract



Directe lijn



Tijdsblokgebonden contract



Gesloten distributiesysteem (GDS)



Tijdsduurgebonden contract



Het volledig variabele contract



Het groepscontract



**Mogelijkheden
buitenom de
netbeheerder**

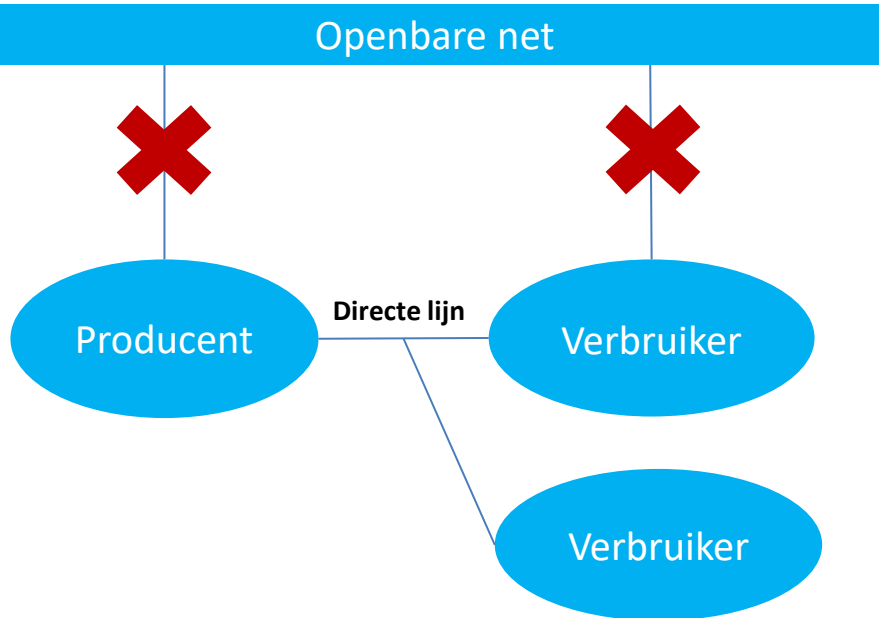
Directe lijn



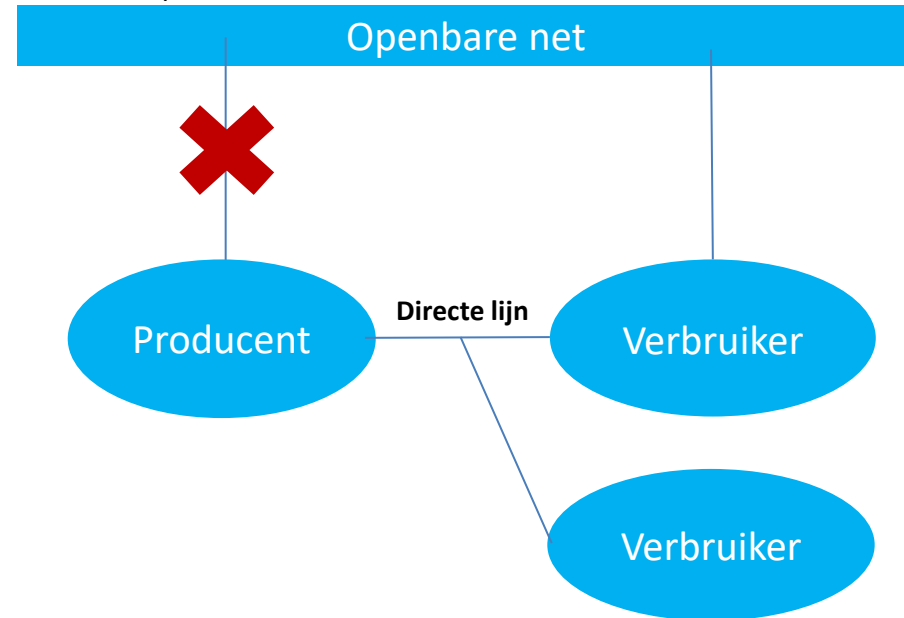
Directe lijn 2 varianten

Eigen aanleg en beheer, geen betrokkenheid
netbeheerder nodig
Alleen meldplicht ACM
Eigen tarieven

Geen enkele verbinding met het openbare net



Ten hoogste via de installatie van één aangeslotene verbonden
met het openbare net



‘Achter de meter’ mogelijkheden met betrokkenheid netbeheerder

Deze mogelijkheden zien op het minder/niet verbruiken van vermogen op bepaalde momenten. Door je verbruik aan te passen, verminder je netcongestie en zou je op momenten met minder netcongestie wellicht toch meer vermogen van de netbeheerder kunnen krijgen

Redispatch



Redispatch

Redispatch is het doen van een aanbod flexibel vermogen van een bedrijf aan een netbeheerder via het platform GOPACS. Netbeheerders kunnen redispatch afroepen binnen een congestiegebied, waar bedrijven buiten het congestiegebied op kunnen reageren.

Om een redispatch aanbieding te kunnen doen, moet een bedrijf een congestie service provider (CSP) inschakelen.

Capaciteitsbeperkingscontract (CBC) ✓

Capaciteitsbeperkingscontract (CBC) En subvarianten

Gericht op tijdelijkheid: als netcongestie is opgelost, vervalt de CBC.

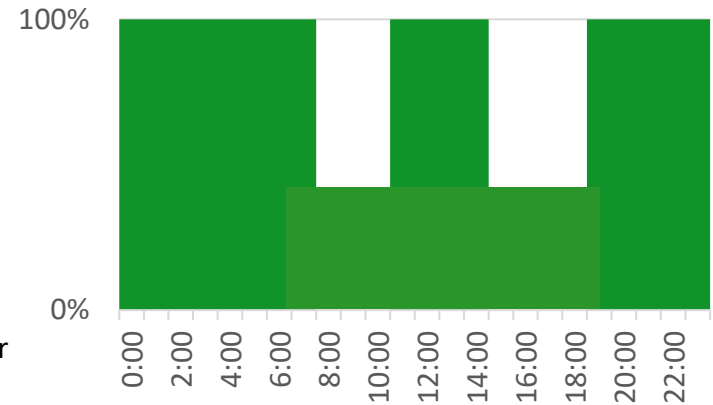
Uitgangspunt is *minder* afnemen tijdens bepaalde uren

3 varianten:

- CBC met vaste tijdsvensters (CBC-T)
- CBC op afroep obv day ahead prognose (CBC-A)
- Groeps-CBC op afroep: via dit contract worden de lasten van een afroep gedeeld over verschillende bedrijven.

Vergoeding: De prijs in € per MW per uur voor de afgesproken reductie. Deze vergoedingen zijn niet gestandaardiseerd, en kunnen dus per regio/netbeheerder verschillen. Dit maakt onderhandeling over de vergoeding mogelijk.

Voorbeeld
capaciteitsbeperkingscontract



Tijdsblokgebonden contract



Het tijdsblokgebonden contract

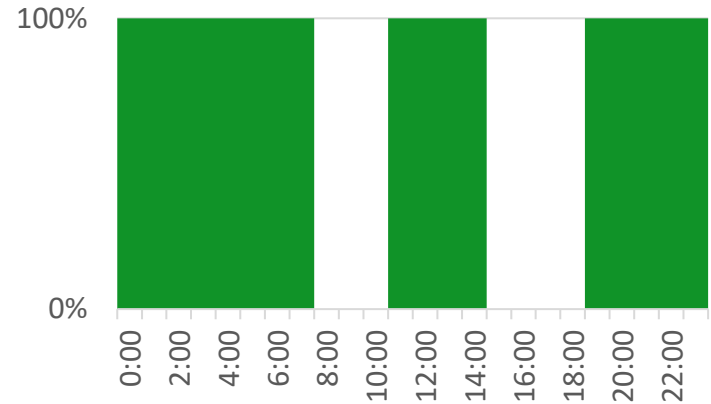
Gericht op onbepaalde tijd

Uitgangspunt is *niet* afnemen tijdens bepaalde uren

Tijdens de gecontracteerde tijdvensters is er zekerheid over de gecontracteerde hoeveelheid transportvermogen. Buiten de gecontracteerde tijdvensters is er geen recht op transport

Vergoeding: lager tarief voor tariefdrager kW-gecontracteerd naar rato van de uren per dag of maand van gecontracteerde tijdvensters

Voorbeeld tijdsblokgebonden contract



Tijdsduurgebonden contract



Het tijdsduurgebonden contract

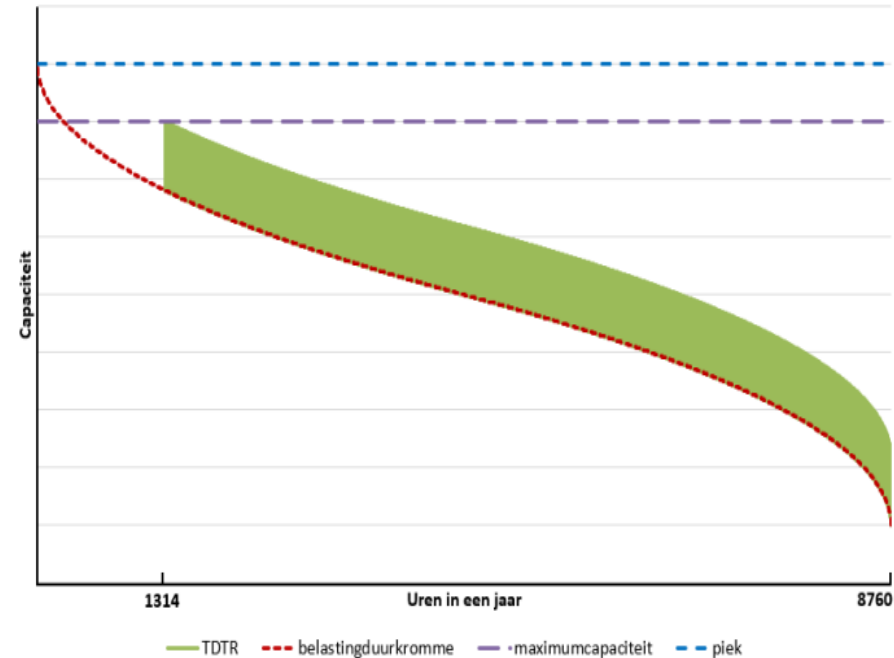
Alleen voor (E)HS (Tennet)

(Vooralsnog) gericht op 15 jaar

Uitgangspunt is een minimaal aantal uren per jaar (85%, 7446 uren per jaar) waarop het gecontracteerde vermogen beschikbaar is. Buiten deze uren is er in principe geen recht op transport. Obv day-ahead prognose

Vergoeding: nultarief voor tariefdrager kWgecontracteerd.

Inpasbaarheid TDTR in congestiegebied



Volledig variabele contract



Het volledig variabele contract

Gericht op klanten die snel geholpen willen worden met transportvermogen in congestiegebieden, die een hoge mate van flexibiliteit hebben

Alleen klanten op (E)HS, TS, of trafo op HS+TS/MS (Tennet)

Uitgangspunt is geen recht op transport. De netbeheerder inventariseert dagelijks welke restcapaciteit veilig ter beschikking gesteld kan worden, en verdeelt deze restcapaciteit over klanten met een volledig variabel transportrecht

Vergoeding: nultarief voor tariefdrager kWgecontracteerd

Collectieve gebiedsmogelijkheden

Cable pooling



Cable pooling

Het delen van één elektra aansluiting

voor:

- Zonneparken
- Windturbines

Nu ook voor:

- Opslag
- Verbruikers

Voorwaarden:

- Maximaal 4 deelnemers
- Deelnemers moeten in elkaars onmiddellijke nabijheid bevinden. Onmiddellijke nabijheid is niet gedefinieerd, maar gebruik van hetzelfde grond/pand lijkt voldoende te zijn
- Vanaf 2 MW
- Eén contractant, onderlinge afstemming over verdeling vermogen
- Meldplicht bij de ACM
- Resultaat = geen dubbele aansluit- en transportkosten

Groepscontract (GTO)



Het groepscontract (GTO)

Bij een groepstransportovereenkomst krijgt een groep aangeslotenen een bepaalde hoeveelheid transportcapaciteit toebedeeld. De verdeling van deze transportcapaciteit binnen de groep wordt door de groep zelf bepaald.

Individuele aansluitingen blijven behouden, **het is geen fysiek net**.

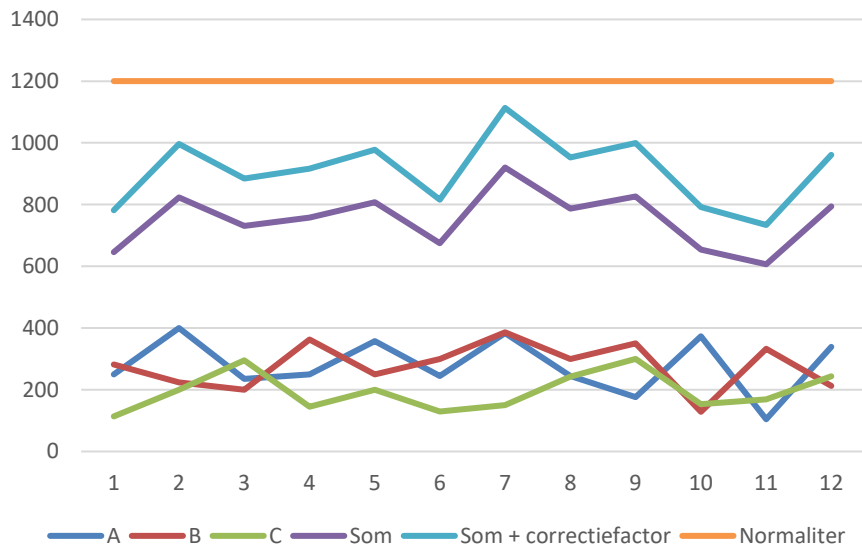
Het groepsvermogen wordt **waarschijnlijk** het piekvermogen van de huidige individuele profielen over elkaar heen gelegd.

Netbeheer Nederland wil voorkomen dat groepen alleen administratief een groepscontract afsluiten om een kostenvoordeel te hebben voor capaciteit zonder hun gedrag onderling af te stemmen. Daarom geldt er een factor 1,21 op het nettarief. Door het piekvermogen onderling af te stemmen, neemt de gezamenlijke piek verder af en zullen de netkosten voor de groep lager uitvallen.

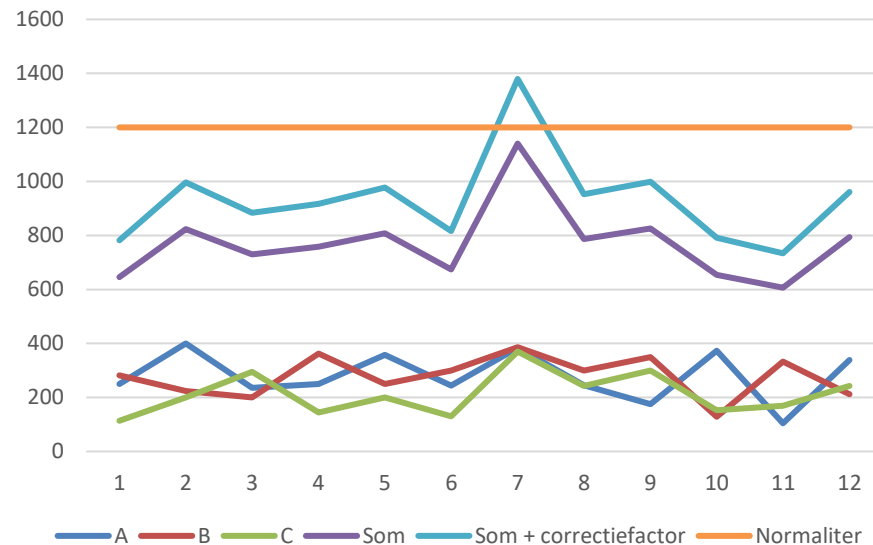
Zie ook de uitleg op de volgende pagina.

Situatieschets groepscontract met en zonder afstemming

Afstemming



Zonder afstemming



Netkosten vallen lager uit bij afstemming in de groep ten opzichte van een groep waarin niet op elkaar wordt afgestemd

Aanpak GTO

- Inzage verbruiksprofielen & individueel gtv
- Inzage nettypologieën
- Uitwerken technische specificaties
- Bepalen vorm en kernmerken samenwerking
- Gedetailleerde business case
- Opstellen diverse contracten binnen de groep
- Contracteren CSP
- Validatie netbeheerder
- Go/No Go besluit



Voorgestelde aanpak in fases door BlueTerra

Gesloten distributiesysteem

Gesloten distributiesysteem (GDS)

Een GDS is een privaat net, dat zelf aangelegd en beheerd mag worden.

Voor een GDS moet een ontheffing worden aangevraagd bij de ACM, dit is een langdurig proces.

Ontheffing mag op 2 gronden worden verleend:

- **Het bedrijfs- of productieproces van de gebruikers van het net moet om specifieke technische of veiligheidsredenen geïntegreerd zijn;**
- **Het net distribueert primair elektriciteit voor de eigenaar van het desbetreffende net of de daarmee verwante ondernemingen.**

Voorwaarden om een ontheffing te verkrijgen:

- De aanvrager moet eigenaar zijn van het stelsel van verbindingen: er mogen geen verbindingen van de netbeheerder die losstaan van het beoogde GDS stelsel tussendoor lopen
- Er moet sprake zijn van een geografische afbakening
- De veiligheid en kwaliteit van het net moeten geborgd zijn