

Protocol Energiemonitor Glastuinbouw

Vernieuwde versie tot en met 2022

P.X. Smit en N.J.A. van der Velden

Protocol Energiemonitor Glastuinbouw

Vernieuwde versie tot en met 2022

P.X. Smit en N.J.A. van der Velden

Dit onderzoek is uitgevoerd door Wageningen Economic Research in opdracht van de Stichting Kennis in je Kas van de Glastuinbouwsector en met subsidie van het ministerie van Landbouw, Natuur en Voedselkwaliteit (LNV).

Wageningen Economic Research
Wageningen, november 2023

NOTA
2023-138a
ISBN 978-94-6447-958-4

Smit, P.X. en N.J.A. van der Velden, 2023. *Protocol Energiemonitor Glastuinbouw; Vernieuwde versie tot en met 2022*. Wageningen, Wageningen Economic Research, Nota 2023-138a. 42 blz.; 5 fig.; 3 tab.; 49 ref.

Trefwoorden: energie, glastuinbouw, monitor, methode, energievraag, energievoorziening, CO₂-emissie, energie-efficiëntie, duurzame energie, warmtekrachtkoppeling

Deze nota is gratis te downloaden op <https://doi.org/10.18174/641048> of op www.wur.nl/economic-research (onder Wageningen Economic Research publicaties).

© 2023 Wageningen Economic Research
Postbus 29703, 2502 LS Den Haag, T 070 335 83 30, E communications.ssg@wur.nl,
www.wur.nl/economic-research. Wageningen Economic Research is onderdeel van Wageningen University & Research.



Dit werk valt onder een Creative Commons Naamsvermelding-Niet Commercieel 4.0 Internationaal-licentie.

© Wageningen Economic Research, onderdeel van Stichting Wageningen Research, 2023
De gebruiker mag het werk kopiëren, verspreiden en doorgeven en afgeleide werken maken. Materiaal van derden waarvan in het werk gebruik is gemaakt en waarop intellectuele eigendomsrechten berusten, mogen niet zonder voorafgaande toestemming van derden gebruikt worden. De gebruiker dient bij het werk de door de maker of de licentiegever aangegeven naam te vermelden, maar niet zodanig dat de indruk gewekt wordt dat zij daarmee instemmen met het werk van de gebruiker of het gebruik van het werk. De gebruiker mag het werk niet voor commerciële doeleinden gebruiken.

Wageningen Economic Research aanvaardt geen aansprakelijkheid voor eventuele schade voortvloeiend uit het gebruik van de resultaten van dit onderzoek of de toepassing van de adviezen.

Wageningen Economic Research is ISO 9001:2015 gecertificeerd.

Wageningen Economic Research Nota 2023-138a | Projectcode 2282200789

Inhoud

1	Inleiding	5
2	Definities en conceptuele methodiek	7
	2.1 Indicatoren	7
	2.2 Areaal glastuinbouw	10
	2.3 Energie-input en -output	11
	2.4 Sommatie energiesoorten	12
	2.4.1 Energiegebruik	12
	2.4.2 CO ₂ -emissie en IPCC-methode	12
	2.4.3 Primair brandstofverbruik	13
	2.4.4 Duurzame energie	13
	2.4.5 Verkoop van energie	14
	2.4.6 CO ₂ -emissie en elektriciteitsverkoop	14
	2.5 Temperatuurcorrectie	14
	2.6 Elektriciteitsbalans	15
	2.7 Fysieke productie	15
3	Databronnen en werkwijze	17
	3.1 Benodigde data	17
	3.2 Gebruikte data	17
	3.3 Werkwijze	18
	3.3.1 Energie-input en -output	18
	3.3.2 Duurzame energie	19
	3.3.3 Energiegebruik	21
	3.3.4 CO ₂ -emissie	21
	3.3.5 Primair brandstof	22
	3.3.6 Temperatuurcorrectie	22
	3.3.7 Elektriciteitsbalans	23
	3.3.8 Fysieke productie	23
	Bronnen en literatuur	25
Bijlage 1	Inhoudelijke uitwerking splitsing CO₂-emissie	28
Bijlage 2	Uitgangspunten en factoren primair brandstof voor inkoop en verkoop elektriciteit en inkoop warmte	30
Bijlage 3	Uitwerking met voorbeeldberekeningen factoren primair brandstof	32
Bijlage 4	Relaties temperatuurcorrectie	34
Bijlage 5	Kwantificering wkk-vermogen tuinders	37
Bijlage 6	Effecten energiebronnen op energie-efficiëntie en CO₂-emissie	39



1 Inleiding

Energie-indicatoren glastuinbouw

De glastuinbouw kent drie indicatoren rond het energiegebruik waarover in diverse convenanten en andere overeenkomsten, doelstellingen, ambities of afspraken met het Rijk zijn overeengekomen. Dit waren de CO₂-emissie, de energie-efficiëntie en het aandeel duurzame energie.

In de *Meerjarenafspraak Energietransitie Glastuinbouw 2014-2020* kwam de totale CO₂-emissie centraal te staan en werden de doelen voor de CO₂-emissie teelt, de energie-efficiëntie en het aandeel duurzame energie verlaten, maar blijven pijlers voor de emissiereductie.

De minister van Landbouw, Natuur en Voedselkwaliteit (LNV), de minister voor Klimaat en Energie (EZK), de staatssecretaris van Fiscaliteit en Belastingen (FIN), de stichting Greenports Nederland (GPNL) en het Nederlands glastuinbouwbedrijfsleven, vertegenwoordigd door Glastuinbouw Nederland (GTNL), hebben in 2022 het Convenant Energietransitie Glastuinbouw 2022-2030 gesloten (Kamerbrief, 2023). Dit convenant is een uitwerking van het Klimaatakkoord en het Coalitieakkoord 2022 en de opvolger van de Meerjarenafspraak Energietransitie glastuinbouw 2014-2020 en het Convenant CO₂-emissieruimte binnen het CO₂-sectorsysteem glastuinbouw voor de periode 2013-2020.

Het convenant bevat het restemissiedoel voor 2030, voorlopig vastgesteld op 4,3 tot 4,8 Mton CO₂-equivalenten (totaal van CO₂ en CH₄ emissies). Het doel werd met de Voorjaarsbesluitvorming Klimaat (Kamerbrief, 2023) vastgesteld op 4,3 Mton (definitief vast te stellen in 2023). Verder bevat het convenant afspraken over maatregelen en inzet van de convenantpartijen om het doel te halen.

Protocol

Wageningen Economic Research, voorheen LEI Wageningen UR, voert de *Energiemonitor Glastuinbouw* uit waarin de stand van de indicatoren wordt vastgesteld. Deze monitor is gebaseerd op een *Protocol*. In dit *Protocol* zijn de definities, de conceptuele methodiek, de gebruikte databronnen en de werkwijze vastgelegd.

Rond het energiegebruik in de glastuinbouw vinden vele ontwikkelingen plaats waarover aanvullende informatie nodig is. Ook kunnen eerder beschikbare databronnen wegvallen. Binnen de *Energiemonitor Glastuinbouw* wordt daarom continu gezocht naar aanvullende databronnen. Ook wijzigen jaarlijks omrekeningsfactoren, bijvoorbeeld ter bepaling van het primair brandstofverbruik.

De conceptuele onderdelen van het *Protocol* (hoofdstuk 2) staan vast. De jaarlijkse verbeteringen en aanvullingen staan in hoofdstuk 3, Databronnen en werkwijze. De vernieuwde versies van het *Protocol* met deze verbeteringen en aanvullingen worden jaarlijks gepubliceerd op de website van Wageningen Economic Research.

Programma Kas als Energiebron

Voor het bereiken van doelen en ambities werken de glastuinbouw en de rijksoverheid samen in het programma *Kas als Energiebron* (KaE). Dit programma ontwikkelt onder meer kennis en (teelt)technieken om in kassen de energievraag te verlagen en fossiele energievoorzieningen te vervangen door duurzame energievoorzieningen en energiebronnen zonder CO₂-emissie voor de glastuinbouw (zoals restwarmte uit de industrie). Hierbij hebben onderzoek, kennisuitwisseling, subsidieregelingen en verbinding met de praktijk een belangrijke plek.

Energiemonitor Glastuinbouw

Wageningen Economic Research voert de *Energiemonitor Glastuinbouw* uit in opdracht van de Stichting Kennis in je Kas/Glastuinbouw Nederland en het ministerie van Landbouw, Natuur en Voedselkwaliteit (LNV). In de *Energiemonitor Glastuinbouw* wordt jaarlijks als eerste de energie-input en -output en de fysieke productie van glastuinbouwproducten gekwantificeerd. Vervolgens wordt de ontwikkeling van de energie-

indicatoren bepaald. Ook wordt een jaarlijkse elektriciteitsbalans van de glastuinbouw opgesteld. Naast de elektriciteitsinput en -output wordt hierbij ook de elektriciteitsproductie en -consumptie in kaart gebracht.

In de *Energiemonitor Glastuinbouw* wordt ook het effect op het primaire brandstofverbruik c.q. de energie-efficiëntie en op het fossiel brandstofverbruik c.q. de CO₂-emissie door wk-installaties (wkk) in gebruik door de glastuinbouw bepaald. Dit geldt ook voor duurzame energie en de inkoop van warmte.

Nieuwe databronnen

Door het wegvallen van databronnen die voorheen werden gebruikt en meetproblemen in de geliberaliseerde energiemarkt werd de *Energiemonitor Glastuinbouw* in de jaren voor 2007 bemoeilijkt. Door het beschikbaar komen en combineren van nieuwe databronnen is een inhaalslag gemaakt. Op basis daarvan zijn in 2007 de ontwikkelingen in de gehele periode 2000 tot en met 2005 (deels opnieuw) gekwantificeerd en zijn voorlopige resultaten voor 2006 bepaald (Van der Velden et al., 2007). Vervolgens zijn in de jaren na 2007 recentere resultaten bepaald (Van der Velden et al., 2008 tot en met 2020; Smit et al., 2021, 2022 en 2023). In alle jaren na 2007 is wederom beschikking verkregen over betere databronnen waardoor de resultaten van de afzonderlijke jaren in een latere fase zijn verbeterd. Bij de toetsing van de consistentie van de resultaten over de periode 2000-2006 ten opzichte van de periode tot en met 2000 bleek dat de resultaten van 2000 vrijwel gelijk waren bij het gebruik van de 'oude' en 'nieuwe' databronnen (Van der Velden et al., 2007).

Leeswijzer

In het protocol worden in hoofdstuk 2 de definities van de energie-indicatoren beschreven en de conceptuele methodiek uiteengezet. Hoofdstuk 3 behandelt de benodigde en gebruikte databronnen en de werkwijze. Voortbouwend op de methodiek en databronnen zet bijlage 6 de bepaling van de effecten van de wk-installaties (wkk) van de tuinders, duurzame energie en de inkoop van warmte op zowel het de energie-efficiëntie als op de CO₂-emissie uiteen.

Regionale toepassing

In 2019 is door Wageningen Economic Research in opdracht van Kas als Energiebron ook een methodiek ontwikkeld om op regionaal niveau te monitoren. Hierbij is voortgebouwd op de *Nationale Energiemonitor Glastuinbouw*. Het conceptueel ontwerp voor de *Regionale Energiemonitor Glastuinbouw* is vastgelegd in een aparte nota (Van der Velden en Smit, 2019a). Deze methodiek is toegepast voor een nulmeting voor Greenport West-Holland (Van der Velden en Smit, 2019b).

2 Definities en conceptuele methodiek

2.1 Indicatoren

De *CO₂-emissie* wordt uitgedrukt in Mton CO₂ per jaar en wordt bepaald volgens de IPCC-methode en heeft betrekking op de gehele glastuinbouwsector.

De *energie-efficiëntie* is het primair brandstofverbruik per eenheid product van de productieglastuinbouw, uitgedrukt in procenten van het niveau in 1980 (*Convenant*, 1997) en in procenten van het niveau in 1990 (*Convenant*, 2008). Deze index wordt dus lager bij een hogere efficiëntie.

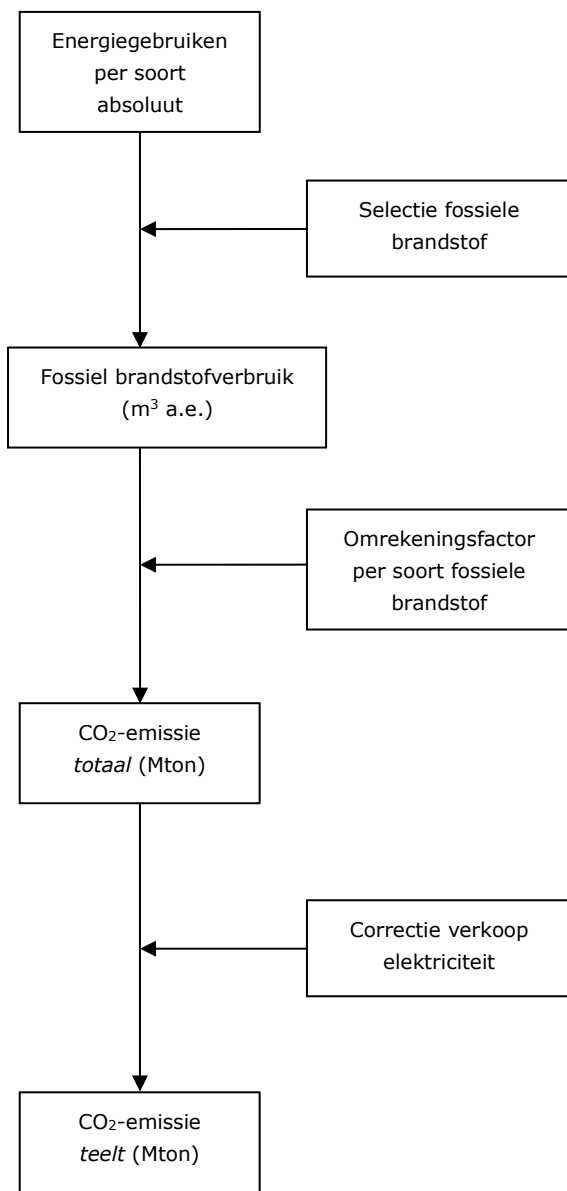
Het *aandeel duurzame energie* is het quotiënt van de werkelijk gebruikte hoeveelheid duurzame energie en het totale energiegebruik in de gehele glastuinbouw, uitgedrukt in procenten.

De definitie van de CO₂-emissie van de glastuinbouw is vastgelegd in aanvullende afspraken tussen de ministeries LNV en VROM, het Productschap Tuinbouw en het glastuinbouwbedrijfsleven (*Brief*, 2007). In deze brief zijn vooral de verkoop van elektriciteit en de inkoop van CO₂ van derden van belang.

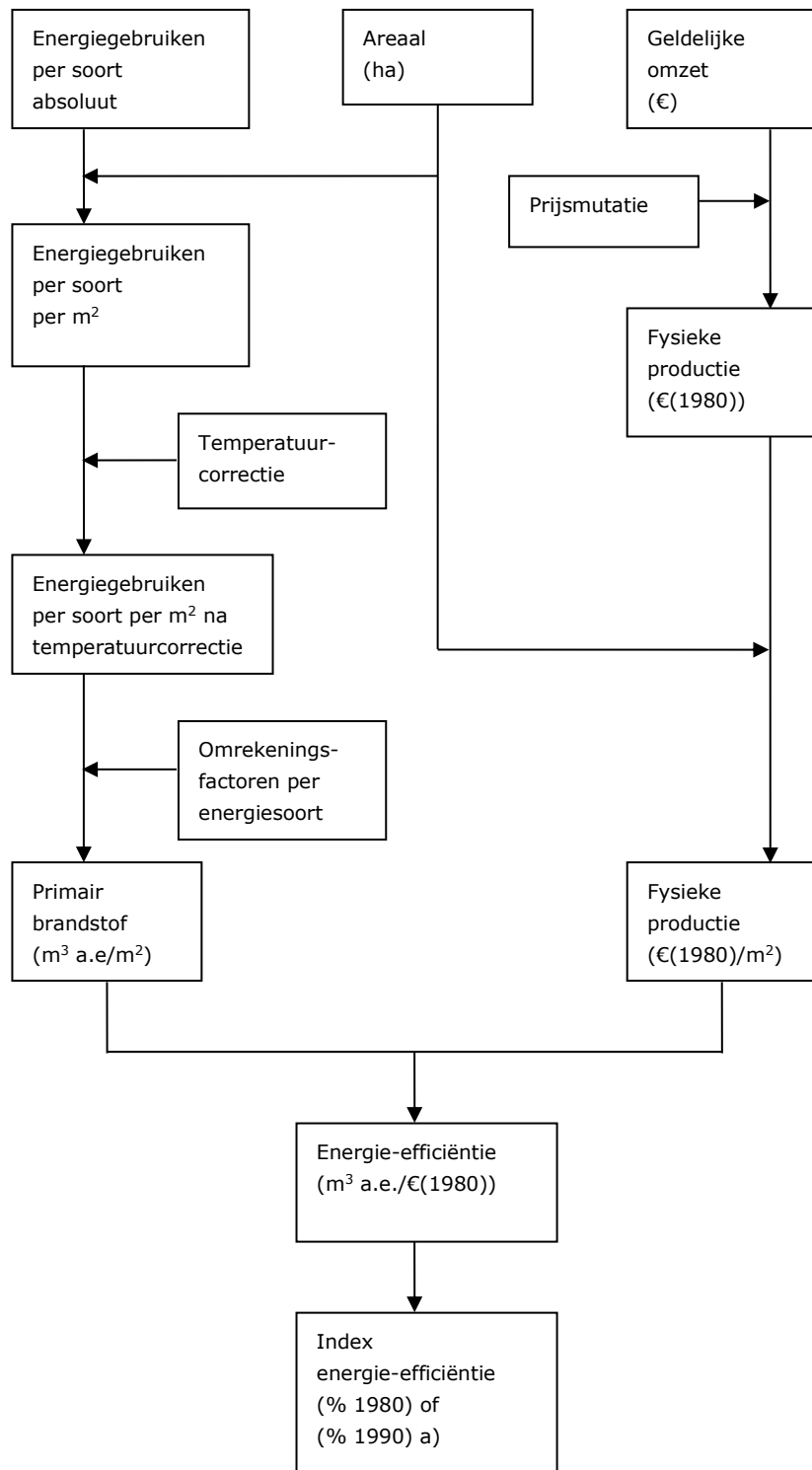
De definitie van de energie-efficiëntie is vastgelegd in *Meerjarenafspraak Energie voor de glastuinbouw* (*Meerjarenafspraak*, 1992) en het daaropvolgende *Convenant Glastuinbouw en Milieu* (*Convenant*, 1997; *Aanvullend Convenant*, 2002).

De definitie voor duurzame energie is vastgelegd in het *Convenant Glastuinbouw en Milieu* (*Convenant*, 1997) (*Aanvullend Convenant*, 2002).

De definities van de bovengenoemde indicatoren verschillen onderling ten aanzien van het areaal glas en het begrip energie. Het areaal, het begrip energie, de conceptuele methodiek van de indicatoren, de energie-input en -output, de temperatuurcorrectie, de elektriciteitsbalans en van de fysieke productie wordt uiteengezet in de volgende paragrafen. De bepaling van de CO₂-emissie is schematisch weergegeven in figuur 2.1 en van de energie-efficiëntie in figuur 2.2. Een totaaloverzicht van welk areaal, welk energiegebruik, enzovoort bij welke energie-indicator in beschouwing wordt genomen, behorend bij de uitleg in de volgende paragrafen, is weergegeven in tabel 2.1.



Figuur 2.1 Schematische weergave bepaling CO₂-emissie glastuinbouw



Figuur 2.2 Schematische weergave bepaling energie-efficiëntie productieglastuinbouw
 a) Afhankelijk van het basisjaar waarin de energie-efficiëntie wordt uitgedrukt; vanaf 2009 is dit (% 1990).

Tabel 2.1 Totaaloverzicht kenmerken (+) per energie-indicator

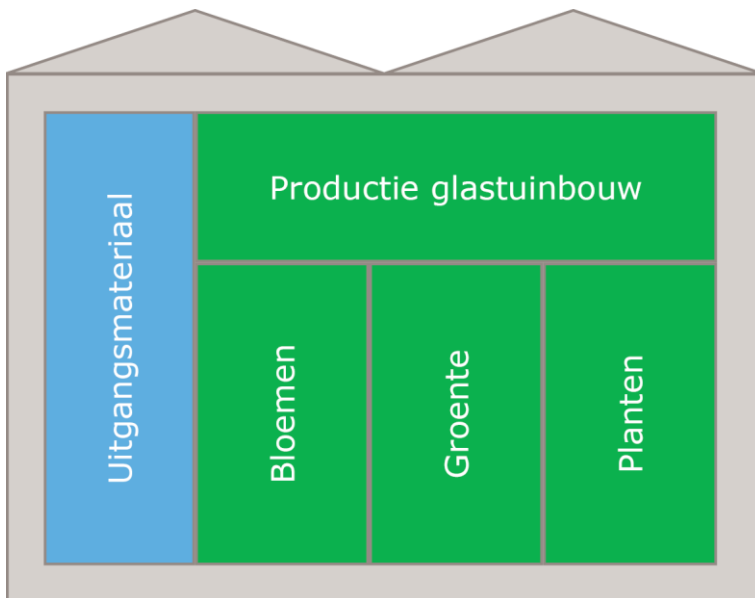
Kenmerken	Energie-indicator		
	CO ₂ -emissie	Energie-efficiëntie	Aandeel duurzaam
Areaal			
- glastuinbouw	+		+
- productieglastuinbouw		+	
Energie			
- energiegebruik			+
- primair brandstof		+	
- fossiel brandstof	+		
Meetellen energiesoorten			
			teller noemer
- inkoop aardgas	+	+	
- inkoop duurzaam gas			+
- inkoop overig fossiel	+	+	
- inkoop warmte fossiel		+	
- inkoop warmte duurzaam			+
- inkoop elektriciteit fossiel		+	
- inkoop elektriciteit duurzaam			+
- productie duurzaam			+
- verkoop warmte		+	
- verkoop elektriciteit	+ a)	+	
Correctie buitentemperatuur			
		+	
Fysieke productie			
		+	

a) Dit kenmerk is van belang voor de CO₂-emissie teelt.

2.2 Areaal glastuinbouw

De glastuinbouwsector omvat zowel het areaal productieglastuinbouw als het areaal uitgangsmateriaal (figuur 2.3). De productieglastuinbouw bestaat uit de subsectoren groente (inclusief fruit), bloemen (inclusief bolbloemen) en potplanten (inclusief boomkwekerij). Het uitgangsmateriaal betreft de teelt van zaden, stek en de opkweek van jonge planten. Uitgangsmateriaal wordt gezien als toelevering (binnen en buiten de glastuinbouw) en niet als primaire productie waardoor dit areaal buiten beschouwing blijft bij de energie-efficiëntie.

De CO₂-emissie en het aandeel duurzame energie heeft betrekking op de gehele glastuinbouwsector. Bij het bepalen van deze twee indicatoren wordt het areaal uitgangsmateriaal wel meegenomen.



Figuur 2.3 Schematische weergave areaal glastuinbouw en productieglastuinbouw a)
a) Bloemen is inclusief bolbloemen; Groente is inclusief fruit; Planten is inclusief boomkwekerij.

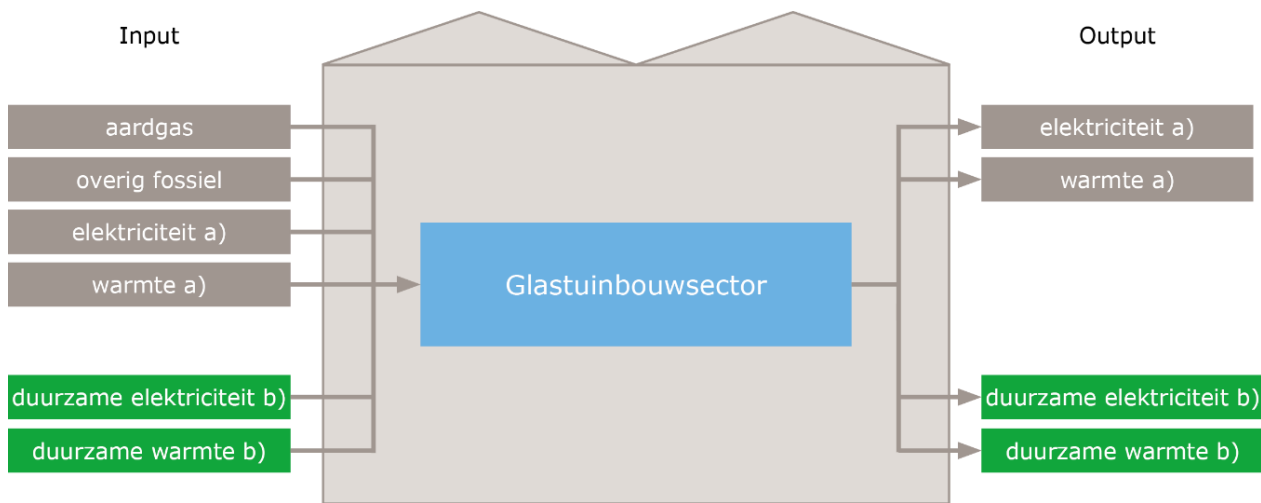
2.3 Energie-input en -output

De energie-input en -output van de Nederlandse glastuinbouw betreft meerdere soorten (figuur 2.4). Er worden aardgas en overige fossiele brandstoffen ingekocht. Elektriciteit en warmte worden ingekocht, geproduceerd en verkocht. Duurzame energie wordt ingekocht, geproduceerd en verkocht. Het aardgas wordt verbruikt in vooral ketels en wk-installaties (wkk). De overige fossiele brandstoffen zijn lichte olie, zware olie en propaan. De inkoop van warmte betreft restwarmte van elektriciteitscentrales en industrie, wk-warmte uit wk-installaties (gasmotoren) van energiebedrijven en duurzame warmte. De inkoop van elektriciteit betreft niet duurzame (grijze) en duurzame (groene) elektriciteit. De verkoop van warmte betreft duurzame warmte en de verkoop van elektriciteit betreft duurzame elektriciteit en elektriciteit geproduceerd met aardgas-wkk.

Duurzame energie is een combinatiepost en betreft de winning van zonnewarmte en aardwarmte, de inkoop van duurzame (groene) elektriciteit, centraal en decentraal geleverde duurzame (groene) warmte, centraal geleverde duurzaam (groen) gas en het gebruik van biobrandstof door glastuinbouwbedrijven. De verkoop van duurzame elektriciteit en warmte buiten de glastuinbouw betreft energie die geproduceerd is met wk-installaties (biobrandstof) van de tuinders, geproduceerde aardwarmte en elektriciteit geproduceerd met zonnecellen.

Tussen glastuinbouwbedrijven onderling wordt ook warmte geleverd. Daar de hoeveelheid verkoop door de leverende bedrijven gelijk is aan de hoeveelheid inkoop door de afnemende bedrijven zijn deze energieposten niet van belang voor de totale energie-input en -output van de productieglastuinbouw en de glastuinbouwsector; het betreft immers interne levering. Hierbij is de onderlinge levering tussen de productieglastuinbouw en uitgangsmateriaal en andersom gelijk verondersteld.

De interne levering binnen de glastuinbouw betreft ook duurzame warmte (aardwarmte en warmte geproduceerd met biobrandstof). Deze interne warmtelevering binnen de sector is geen inkoop op sectorniveau en telt daarom mee bij de productie door deze duurzame energiebronnen (binnen de glastuinbouw) en niet als inkoop en verkoop van duurzame warmte (buiten de glastuinbouw).



Figuur 2.4 Energie-input en -output glastuinbouw
a) Fossiele bron; b) Hernieuwbare of duurzame bron.

2.4 Sommatie energiesoorten

De afzonderlijke energiesoorten zijn op verschillende manieren te sommeren; dit wordt in de volgende paragrafen uiteengezet.

2.4.1 Energiegebruik

Sommatie van de energie-input en -output op basis van energie-inhoud resulteert in het kengetal (netto-) energiegebruik. In- en verkoop van elektriciteit en warmte betreft al energie. Met de ingekochte brandstoffen wordt energie geproduceerd; van deze brandstoffen wordt zoals in nationale en internationale statistieken gebruikelijk is, de onderste verbrandingswaarde (o.w.) in beschouwing genomen. Bij het bepalen van het totale energiegebruik in de glastuinbouw telt duurzame energie mee.

2.4.2 CO₂-emissie en IPCC-methode

De CO₂-emissie wordt bepaald op basis van de Intergovernmental Panel on Climate Change methode (IPCC-methode) (NAP-II, 2007; Spakman et al., 1997; Van der Velden et al., 1998). In de IPCC-methode wordt alleen de werkelijk verstookte fossiele brandstof op glastuinbouwbedrijven in beschouwing genomen. Buiten de glastuinbouw verstookte brandstof voor levering van warmte en elektriciteit aan de glastuinbouw telt niet mee. Dit geldt ook voor de brandstofbesparing die buiten de glastuinbouw wordt gerealiseerd door energielevering vanuit de glastuinbouw (elektriciteit en warmte). De in- en verkoop van energie heeft wel invloed op de nationale en mondiale CO₂-emissie (zie ook paragraaf 2.4.2 over primair brandstof), maar dit valt volgens de IPCC-methode buiten de definitie van de CO₂-emissie. Bij het bepalen van de CO₂-emissie tellen duurzame brandstoffen niet mee; dit zijn immers geen fossiele brandstoffen.

Door het voorgaande is bij het bepalen van de CO₂-emissie van de glastuinbouw alleen aardgas en een zeer kleine hoeveelheid overige fossiele brandstoffen relevant. Omdat de hoeveelheid overige fossiele brandstoffen minder dan 1 promille van het fossiel brandstofverbruik vertegenwoordigt, worden deze omgerekend naar aardgas.

In de *Energiemonitor Glastuinbouw* wordt zowel de totale CO₂-emissie als de CO₂-emissie voor de teelt in beeld gebracht. De manier waarop de totale CO₂-emissie wordt gesplitst in teelt en verkoop elektriciteit wordt uiteengezet in paragraaf 2.4.6.

CO₂ vastlegging in het gewas

CO₂ wordt ook vastgelegd in het gewas middels fotosynthese. Deze vastlegging wordt niet verrekend met de CO₂-emissie van de glastuinbouw omdat deze op korte termijn ook weer vrijkomt. Dit is in lijn met internationale afspraken (kort cyclische CO₂-vastlegging telt niet mee bij CO₂-reductie), de IPCC-methode (2006 IPCC Guide Lines) en het CO₂-doel voor de glastuinbouw.

Inkoop CO₂

Naast de inkoop van brandstoffen en de in- en verkoop van energie, koopt de glastuinbouw ook CO₂ in. De inkoop van externe CO₂ wordt niet toegerekend aan de CO₂-emissie van de glastuinbouw. Dit is in lijn met internationale afspraken, de IPCC-methode (2006 IPCC Guide Lines) en het CO₂-doel voor de glastuinbouw.

Broeikasgasemissies energievoorzieningen glastuinbouw

In het Convenant Energietransitie Glastuinbouw 2022-2030 wordt reductie nagestreefd van het totaal aan broeikasgasemissies van de energievoorziening. In de praktijk betekent dit dat naast de CO₂-emissie die voortkomt uit het gebruik van aardgas in ketels en wkk's ook naar het broeikasgaseffect van methaanslip bij gebruik van wkk's gekeken wordt. Bij de inzet van aardgas in ketels vindt geen methaanslip plaats en wordt aardgas omgezet in warmte en kan de CO₂ uit de rookgassen worden gebruikt voor de groei van de gewassen. Bij de inzet van aardgas in wkk wordt naast de warmte en CO₂ uit gereinigde rookgassen ook elektriciteit opgewekt voor eigen gebruik of voor verkoop.

Het bepalen van de broeikasgasemissies uit methaanslip wordt vanaf de *Energiemonitor 2022* gedaan volgens de methodiek van het RIVM (Honig et al., 2022) door het aardgasverbruik van wkk te vermenigvuldigen met de factor methaanslip en de broeikasgasfactor van methaan. Voor het totaal broeikasgasemissies worden de emissies uit methaanslip en de totale CO₂-emissie bij elkaar opgeteld.

2.4.3 Primair brandstofverbruik

Voor het kengetal primair brandstofverbruik wordt de hoeveelheid fossiele brandstof bepaald die nodig is voor de productie van de afzonderlijke energiesoorten. Aardgas en olie zijn reeds primaire brandstoffen. Elektriciteit en warmte zijn dat niet.

Ingekochte elektriciteit wordt herleid tot de hoeveelheid primair brandstof die nodig is in een gemiddelde Nederlandse elektriciteitscentrale. Bij de verkochte elektriciteit gebeurt dit ook, maar dit betreft brandstofbesparing in de centrales. Dit is dus een aftrekpost.

De ingekochte warmte komt van elektriciteitscentrales (restwarmte), industrie (restwarmte) en wk-installaties van energiebedrijven (wk-warmte). Bij de gecombineerde productie van elektriciteit en warmte wordt er minder elektriciteit geproduceerd dan bij alleen elektriciteitsproductie. Voor de geleverde warmte wordt de extra hoeveelheid brandstof bepaald die nodig is om de derving van de elektriciteitsproductie te compenseren.

Bij het bepalen van het primair brandstofverbruik telt duurzame energie niet mee; hiervoor is immers geen fossiele brandstof nodig. Door het voorgaande worden bij de energie-efficiëntie alle brandstoffen waaruit emissies ontstaan toegerekend aan de glastuinbouwproducten.

Voor het sommeren van de verschillende soorten primaire brandstof worden deze omgerekend naar aardgasequivalenten (a.e.). Zoals internationaal gebruikelijk gebeurt dit op basis van de onderste verbrandingswaarde (o.w.) van de afzonderlijke primaire brandstoffen.

2.4.4 Duurzame energie

Onder duurzame energie wordt verstaan energie uit zon, wind, waterkracht, aardwarmte en biobrandstof via een hernieuwbaar proces. Hernieuwbaar betekent dat er geen fossiele brandstof wordt gebruikt en geen CO₂-emissie ontstaat. De indicator voor duurzame energie (aandeel) heeft betrekking op duurzame energie die werkelijk wordt aangewend in de glastuinbouw. Duurzame energie die door de glastuinbouw wordt geproduceerd en buiten de glastuinbouw wordt aangewend (verkocht) telt niet mee. Een voorbeeld hiervan is

een wk-installatie op biobrandstof waarvan (een deel van) de geproduceerde elektriciteit wordt verkocht. Ingekochte duurzame elektriciteit en duurzame warmte tellen daarentegen wel mee bij het aandeel duurzaam. De afzonderlijk duurzame energiesoorten worden gesommeerd op basis van energie-inhoud zoals dat ook bij het energiegebruik plaatsvindt (paragraaf 2.4.1).

Duurzame energiebronnen kunnen het gebruik van indirecte energie op de glastuinbouwbedrijven of daar buiten met zich meebrengen. Voorbeelden hiervan zijn energie bij het winnen van zonne-energie, bij het winnen van aardwarmte en bij het verstoken van biobrandstof. Deze indirecte energie wordt niet in mindering gebracht bij het bepalen van de hoeveelheid duurzame energie. Met dit indirecte energiegebruik op glastuinbouwbedrijven wordt wel rekening gehouden bij het bepalen van het effect op het gebruik van duurzame energie en op het primair brandstofverbruik c.q. de energie-efficiëntie (bijlage 6).

2.4.5 Verkoop van energie

Bij de indicatoren totaal energiegebruik en primair brandstofverbruik vormt de verkochte energie (electriciteit en warmte) een aftrekpost (paragraaf 2.4.1 en 2.4.3). Bij de CO₂-emissie is dat niet het geval; in- en verkoop van elektriciteit en warmte blijven bij de IPCC-methode immers buiten beschouwing (paragraaf 2.4.2). Bij de CO₂-emissie van de glastuinbouw wordt onderscheid gemaakt naar de totale CO₂-emissie en de CO₂-emissie voor de teelt. Dit laatste is exclusief de CO₂-emissie die samengaat met de verkoop van elektriciteit vanuit wk-installaties (wkk) op aardgas en komt aan bod in paragraaf 2.4.6.

2.4.6 CO₂-emissie en elektriciteitsverkoop

Het doel voor de CO₂-emissie in de *Meerjarenafspraak 2014-2020* heeft betrekking op de totale CO₂-emissie. De CO₂-streefwaarde van de glastuinbouw (2008-2012) en het doel voor de reductie van de CO₂-emissie van de glastuinbouw in het *Agroconvenant* hebben betrekking op de teelt. Bij de CO₂-emissie teelt wordt de CO₂-emissie die gerelateerd is aan de door de glastuinbouw verkochte elektriciteit geproduceerd met wk-installaties (wkk) op aardgas, buiten beschouwing gelaten. De totale CO₂-emissie moet daardoor worden gesplitst in CO₂-emissie voor de teelt en voor de verkoop van elektriciteit uit wk-installaties (wkk) op aardgas. In bijlage 1 is uiteengezet hoe deze splitsing plaatsvindt. Deze methodiek is een voorstel vanuit Wageningen Economic Research met instemming door de betrokken partijen (VROM, EZ, LNV, PT, LTO Noord Glaskracht en ZLTO).

Samengevat komt de opzet erop neer dat het aardgas dat wordt gebruikt in wk-installaties (wkk) - overeenkomstig bij elektriciteitscentrales - wordt toegerekend aan de elektriciteitsproductie. De aardgasbesparing in de aardgasketels in de glastuinbouw wordt hierop in mindering gebracht. Dit laatste is immers de aardgasbesparing die wordt gerealiseerd door het gebruik van de warmte uit de wk-installaties. Het lagere totaal jaargebruiksrendement van de wk-installatie ten opzichte van de aardgastestookte ketels wordt daarmee toegerekend aan de elektriciteitsproductie omdat het lagere jaargebruiksrendement samengaat met het gebruik van de warmte en de besparing door het warmtegebruik ook wordt toegerekend aan de elektriciteitsproductie.

2.5 Temperatuurcorrectie

Het energiegebruik verschilt van jaar tot jaar. Dit wordt mede veroorzaakt door verschillen in buitentemperatuur. Het energiegebruik kan hiervoor worden gecorrigeerd. Dit vindt plaats bij de indicator primair brandstofverbruik en wel op het energiegebruik voor dat dit wordt omgerekend naar het primair brandstofverbruik (figuur 2.1). Het totale energiegebruik en de CO₂-emissie wordt (overeenkomstig de IPCC-methode) niet gecorrigeerd voor de buitentemperatuur.

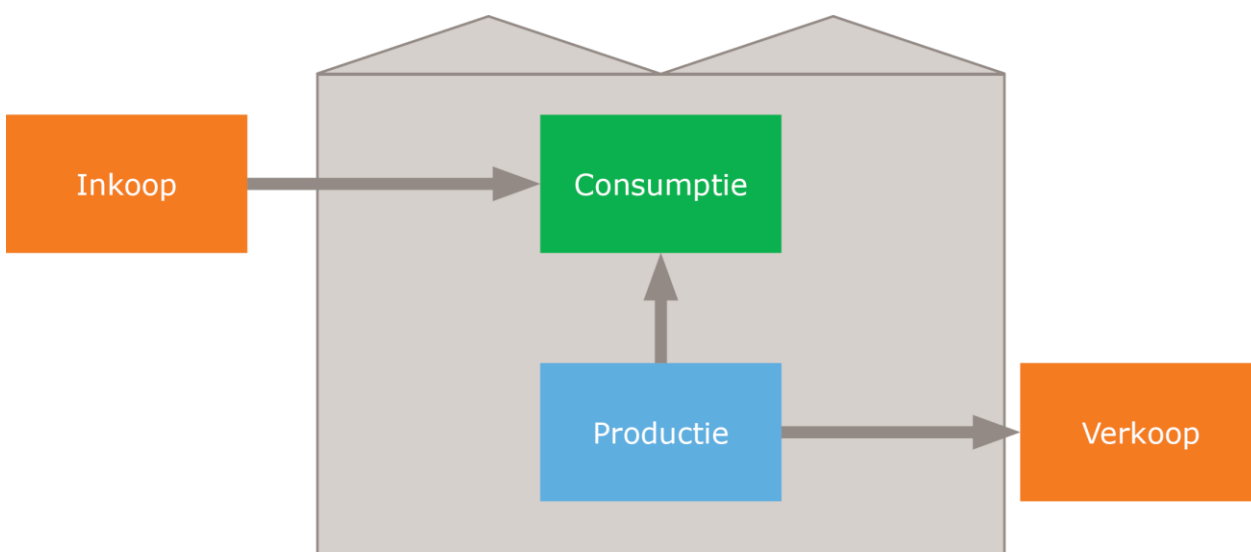
De CO₂-emissieruimte voor de glastuinbouw in 2013 is bepaald op basis van de temperatuur gecorrigeerde CO₂-emissie in de jaren 2010 tot en met 2012 (*Convenant*, 2011). Voor het vaststellen van de emissieruimte is daardoor ook de CO₂-emissie in de jaren 2010 tot en met 2012 gecorrigeerd voor de buitentemperatuur. Ook voor de achtergrondanalyse van de ontwikkeling is temperatuurcorrectie van de CO₂-emissie nodig. De

voor temperatuur gecorrigeerde CO₂-emissie is bepaald op basis van het voor temperatuur gecorrigeerde aardgasverbruik van de glastuinbouw (totaal en teelt).

2.6 Elektriciteitsbalans

De elektriciteitsbalans omvat het totaal plaatje van inkoop, verkoop, productie en consumptie op jaarbasis (figuur 2.5). De inkoop en verkoop is bekend vanuit de energie-input en -output. De elektriciteitsproductie betreft de productie met wk-installaties (wkk) van de tuinders en (sinds 2010) de winning van elektriciteit uit zonlicht. Op basis van de input en output en de productie wordt vervolgens de consumptie bepaald volgens formule (1). Opgemerkt dient te worden dat bij deze methodiek eventuele statistische fouten bij het bepalen van de inkoop, verkoop en productie doorwerken in de consumptie. De consumptie dient daardoor als een globaal resultaat te worden beschouwd.

$$\text{Consumptie} = \text{inkoop} + \text{productie} - \text{verkoop} \quad (1)$$



Figuur 2.5 Elektriciteitsbalans glastuinbouw

2.7 Fysieke productie

De indicator energie-efficiëntie is gedefinieerd als het primair brandstofverbruik per eenheid fysieke productie. Naast het primair brandstofverbruik (paragraaf 2.4.3) moet daarvoor ook de fysieke productie worden bepaald.

De productieglastuinbouw brengt vele verschillende producten voort. Deze fysieke productie wordt uitgedrukt in verschillende eenheden: bijvoorbeeld tomaten en paprika per kg, komkommer per stuk, bloemen per stuk of per bos en potplanten per stuk. Het sommeren van deze hoeveelheden kan niet op een directe wijze en vindt daarom plaats op indirecte wijze. Hierbij wordt uitgegaan van de totale omzet aan producten van de productieglastuinbouw per jaar. Omzetverschil tussen twee opeenvolgende jaren gaat samen met prijsmutaties en mutaties in fysieke productie. De fysieke productie wordt bepaald door de jaarlijkse omzet van de productieglastuinbouw te corrigeren voor de gemiddelde prijsmutatie van alle producten en wel volgens onderstaande set van formules ((2) tot en met (5)). Hierbij wordt naast de totale fysieke productie ook de fysieke productie per m² kas bepaald.

$$\text{GPIx} = \frac{\text{PMx} \times \text{GPIx-1}}{100} + \text{GPIx-1} \quad (2)$$

$$\text{FPx} = \frac{\text{Ox}}{(\text{GPIx}/100)} \quad (3)$$

$$\text{FPRx} = \frac{\text{FPx}}{\text{ARGx} \times 10.000} \times 100 \quad (4)$$

$$\text{FPRIx} = \frac{\text{FPRx}}{\text{FPR1980}} \times 100 \quad (5)$$

waarin:

GPIx = gecumuleerde prijsindex jaar x (% van 1990)

PMx = gemiddelde prijsmutatie van alle glastuinbouwproducten jaar x (%)

FPx = fysieke productie jaar x (€(1990))

Ox = omzet per jaar x (€)

ARGx = areaal glas jaar x (ha)

FPRx = relatieve fysieke productie jaar x (€(1990)/m²)

FPRIx = relatieve fysieke productie index jaar x (% van 1990)

Voor het bepalen van de gemiddelde prijsmutatie is de opsplitsing in afzonderlijke producten en producttypen van belang. Binnen het productiepakket van de glastuinbouw vindt een continue verschuiving plaats van vooral goedkopere naar duurere producten. Voorbeelden hiervan zijn de verschuiving van klein- naar grootbloemige roos en van losse tomaten naar trostomaten. Wanneer deze producttypen niet afzonderlijk in beschouwing worden genomen, ontstaat een te grote prijsmutatie en wordt de fysieke productie te laag vastgesteld. Bij het bepalen van de prijsmutatie wordt daarom een zeer grote mate van opsplitsing naar producten nagestreefd.

De hoogte van de fysieke productie verschilt van jaar op jaar. Dit wordt mede veroorzaakt door verschillen in instraling c.q. licht tussen de jaren. Correctie van de fysieke productie voor het lichtniveau vindt niet plaats.

3 Databronnen en werkwijze

3.1 Benodigde data

Op basis van de conceptuele opzet in het voorgaande hoofdstuk is op hoofdlijnen de volgende informatie nodig:

- Voor de energie-input en -output is kwantitatieve informatie nodig over de inkoop en verkoop van alle energiesoorten op het aggregatieniveau van de glastuinbouwsector en van de productieglastuinbouw.
- Voor het bepalen van zowel het primair brandstofverbruik als de CO₂-emissie vanuit de energie-input en -output is informatie nodig over omrekeningsfactoren.
- Voor het bepalen van de fysieke productie is informatie nodig over de omzet van de productieglastuinbouw en over prijsmutaties van de glastuinbouwproducten.

Dit wordt in paragraaf 3.3 (werkwijze) gedetailleerder uitgewerkt.

3.2 Gebruikte data

De volgende databronnen zijn beschikbaar en gebruikt:

1. Energieregistraties per gewasgroep van het Milieu Project Sierteelt (MPS) (bloemen, potplanten en uitgangsmateriaal).
2. Energieregistraties per gewasgroep van Groeinet/Groeiservice/Greenling data (groente en uitgangsmateriaal) (vanaf 2003).
3. Energiegebruiken en fysieke productie groepen bedrijven met vruchtgroente (tomaat, paprika, komkommer en aubergine) van het Bedrijveninformatienet van Wageningen Economic Research, accountants, adviseurs en registratiegroepen van tuinders.
4. Prijsinformatie en veilingomzetten (Nederlands product) bloemen en planten van de Verenigde Bloemenveilingen Holland (VBN) c.q. Floraholland.
5. Veilingomzetten bloemen en planten van Plantion (vanaf 2010).
6. Aandeel omzet glastuinbouw buiten de veiling om van het Bedrijveninformatienet.
7. Inkoop restwarmte (GJ warmte) van de restwarmteleveranciers.
8. Aandeel gebruik biobrandstof in elektriciteitscentrales met levering van restwarmte aan de glastuinbouw.
9. Geplaatst elektrisch vermogen van wk-installaties van tuinders vanuit de inventarisatie door BlueTerra Energy Experts (voorheen Energy Matters/Cogen Projects).
10. Elektrisch vermogen, elektriciteitsproductie en gebruiksduur van wk-installaties van energiebedrijven vanuit de inventarisatie door BlueTerra Energy Experts (voorheen Energy Matters/Cogen Projects).
11. Areaalgegevens totaal glastuinbouw, productieglastuinbouw, uitgangsmateriaal, subsectoren en per gewas(groep) van de Landbouwtelling (LBT) gepubliceerd door het Centraal Bureau voor de Statistiek (CBS).
12. Areaalgegevens belichting bij vruchtgroenten van de LBT (CBS) en van adviseurs en telersverenigingen.
13. Gemiddeld jaargebruiksrendement elektrisch van elektriciteitscentrales in Nederland (CBS).
14. Buitentemperatuur (Graaddagen).
15. Informatie over wk-installaties in de glastuinbouw van de LBT (CBS).
16. Informatie over wk-installaties van tuinders van het Bedrijveninformatienet (elektrisch vermogen, aardgasverbruik en gebruiksduur).
17. Informatie over wk-installaties van energiebedrijven en registratiegroepen van tuinders (elektrisch vermogen, aardgasverbruik, gebruiksduur en elektriciteitsproductie).
18. Informatie over aardwarmteprojecten en energieproductie van Geothermie Nederland.
19. Informatie over inkoop duurzame elektriciteit door tuinders afkomstig van energiebedrijven.

Deze opsomming betreft data die zijn gebruikt voor het bepalen van de energie-input en -output en de fysieke productie van de (productie)glastuinbouw en de elektriciteitsbalans. Daarnaast wordt er aanvullende informatie verzameld voor de achtergrondanalyse, de duiding van de resultaten en de beoordeling van de resultaten op consistentie (paragraaf 3.3.1).

Een groot deel van de benodigde data is beschikbaar. Voor de ontbrekende data is een oplossing gevonden door databronnen te combineren, data af te leiden, overleg met deskundigen en voor bepaalde onderdelen van de conceptuele methodiek (hoofdstuk 2) in de werkwijze (hoofdstuk 3) een pragmatische aanpak te hanteren.

De toetsing van de betrouwbaarheid van de resultaten (statistische afwijking van het resultaat) vindt in de *Energiemonitor Glastuinbouw* niet plaats. Voor de achtergrond hiervan dient onderscheid gemaakt te worden naar data uit de LBT met areaalgegevens per gewas(groep) en data over gemiddelde energiegebruiken per ha per gewas(groep). Bij de LBT wordt de non-respons bijgeschat. Over de mogelijke bijstelling is geen informatie beschikbaar van de statistische betrouwbaarheid. Bij het energiegebruik per ha per gewas(groep) wordt gebruikgemaakt van een reeks van bronnen die voor een belangrijk deel bestaan uit groepsgegevens waarvan dus geen informatie over spreiding beschikbaar is. Door beiden is geen statistische toetsing mogelijk. De resultaten worden wel beoordeeld door sectordeskundigen op basis van logica en consistentie tussen de databronnen in combinatie met ervaringsdeskundigheid en andere informatiebronnen.

3.3 Werkwijze

3.3.1 Energie-input en -output

Bij het bepalen van de energie-input en -output wordt onderscheid gemaakt naar de subsectoren groente, bloemen, potplanten en uitgangsmateriaal. Vanuit MPS is informatie beschikbaar over het energiegebruik per energiesoort (per gewas(groep)) van de subsectoren bloemen, potplanten en uitgangsmateriaal. Vanuit Groeinet/Groeiservice/Greenlinq-data zijn deze data beschikbaar vanaf 2003 voor de subsectoren groente en uitgangsmateriaal. Door MPS en Greenlinq-data worden deelnemende bedrijven ingedeeld naar gewas(groep) overeenkomstig de LBT (CBS). Per gewasgroep komt het gemiddelde energiegebruik per energiesoort beschikbaar. Op basis van de areaalgegevens per gewas(groep) van de LBT (CBS) wordt de informatie per gewas(groep) geaggregeerd naar sectorniveau.

Het gebruik van energiesoort z (EG_z) op sectorniveau is de som van het gemiddeld energiegebruik per hectare van de betreffende energiesoort ($egha_z$) vermenigvuldigd met het areaal per gewasgroep (areaal $_i$) (formule 6).

$$EG_z = \sum_{i=1}^I (egha_z \cdot areaal_i) \quad (6)$$

waarin:

EG_z = energiegebruik energiesoort z op sectorniveau
 $egha_z$ = gemiddelde hoeveelheid energiesoort z per ha gewasgroep
areaal $_i$ = areaal gewasgroep i (ha)
 i = gewasgroep

Door de hiervoor beschreven aggregatie is de kwaliteit van het areaal glastuinbouw in de LBT van belang voor de resultaten van het onderzoek. Afwijkingen in de LBT werken proportioneel door in het resultaat.

Voor de jaren 2000 tot en met 2002 is geen informatie beschikbaar vanuit Groeinet/Groeiservice/Greenlinq data. Voor deze en latere jaren is voor de groente, informatie verzameld over het energiegebruik bij de belangrijkste gewassen (tomaat, paprika, komkommer en aubergine) en overige groente. Voor de tomaten, paprika's en komkommers heeft dit plaatsgevonden in combinatie met fysieke productie (voor nadere uitleg wordt verwezen naar paragraaf 3.3.8).

Bij de informatieverzameling over het energiegebruik per gewas wordt bij vruchtgroente (tomaat, paprika, komkommer en aubergine) onderscheid gemaakt naar bedrijven met en zonder belichting en met en zonder wk-installatie (wkk).

De inkoop van warmte (restwarmte, wk-warmte energiebedrijven en duurzame warmte) betreft een beperkt aandeel in het totale energiegebruik van de glastuinbouw, maar is belangrijk in relatie tot de ontwikkeling van de CO₂-emissie (paragraaf 3.3.4) en het primair brandstofverbruik (paragraaf 3.3.5). Door het beperkte aandeel kan de geaggregeerde hoeveelheid warmte die wordt ingekocht op sectorniveau niet exact worden vastgesteld. Het voorgaande geldt ook voor de hoeveelheid geproduceerde en ingekochte duurzame elektriciteit.

Naast de data per gewas(groep) zijn andere bronnen met populatiegegevens beschikbaar over de hoeveelheid warmte die de glastuinbouw inkoop. Voor restwarmte zijn dit de leveranciers en voor wk-warmte wordt dit afgeleid uit de inventarisatie van het wk-vermogen door BlueTerra Energy Experts (voorheen Energy Matters/Cogen projects) en voor duurzame warmte komt dat uit de inventarisatie (paragraaf 3.3.2). In de *Energiemonitor* wordt voor de inkoop van warmte uitgegaan van deze drie bronnen met populatiegegevens. De geaggregeerde informatie over inkoop warmte uit paragraaf 3.3.2 wordt met deze informatie gecorrigeerd. Om het totale energiegebruik hierdoor niet te laten beïnvloeden, wordt de correctie verrekend met het aardgasverbruik. Met deze correctie wordt ook de mogelijke onderlinge levering van warmte tussen bedrijven in de aggregatie gecorrigeerd.

Met het voorgaande zijn alle soorten energie-input en -output (figuur 2.4) beschikbaar behalve van overige fossiele brandstoffen en duurzame energie.

Over de hoeveelheden overige fossiele brandstof (lichte en zware olie en propaan) is met ingang van 2013 geen volledige informatie meer beschikbaar. Dit hangt samen met de zeer beperkte hoeveelheden die van deze brandstoffen worden gebruikt waardoor dit in registraties vaak niet meer wordt meegenomen. In 2012 omvatte de overige fossiele brandstof een aandeel van minder dan 0,5 promille in het totaal energiegebruik van de glastuinbouw. Door het voorgaande is het gebruik van overige fossiele brandstof vanaf 2012 constant verondersteld.

Volledige informatie over de hoeveelheden duurzame energie is niet beschikbaar via de hiervoor beschreven aggregatie. Informatie over de duurzame warmte is verkregen middels een jaarlijkse inventarisatie. Deze wordt hierna uiteengezet.

Informatie over totale inkoop elektriciteit is beschikbaar uit de hiervoor beschreven aggregatie. Inkoop duurzame elektriciteit maakt daar deel van uit. Doordat duurzame elektriciteit niet bij alle databronnen afzonderlijk wordt geregistreerd is de geaggregeerde informatie niet volledig. De hoeveelheid inkoop duurzame elektriciteit wordt daarom ook geïnventariseerd, zoals hierna uiteengezet.

3.3.2 Duurzame energie

Inventarisatie

Statistieken over het gebruik van duurzame energie in de glastuinbouw zijn niet (volledig) beschikbaar. Het gebruik van duurzame energie betreft duurzame warmte en duurzame elektriciteit. Zowel duurzame warmte als duurzame elektriciteit betreft de inkoop van andere partijen en productie en winning door glastuinbouwbedrijven. De inkoop van duurzame warmte betreft centraal en decentraal geleverde warmte.

Centraal geleverde duurzame warmte betreft een deel van de ingekochte restwarmte en wel het deel dat door de centrales is geproduceerd met biobrandstof. Informatie over restwarmtelevering en het gebruik van biobrandstof in deze centrales is beschikbaar. Decentraal geleverde duurzame warmte betreft kleinschalige projecten buiten de glastuinbouw. De inkoop van decentrale duurzame warmte evenals de eigen productie c.q. winning van duurzame warmte als de inkoop van duurzame elektriciteit is in kaart gebracht middels een inventarisatie.

De inventarisatie van duurzame warmte en de productie van duurzame elektriciteit omvat twee fasen. In de eerste fase is een overzicht gemaakt van alle glastuinbouwbedrijven waar duurzame energie wordt ingezet (exclusief inkoop van duurzame elektriciteit). De gegevens voor de inventarisatie zijn afkomstig van toeleveranciers (techniek, automatisering en energie), tuinders, adviseurs, vakbladen, beleidsmedewerkers, subsidievertrekkers, demoprojecten, websites en belangenbehartigers. Hiervoor is een informatienetwerk ontwikkeld.

In fase twee is per project de gebruikte hoeveelheid duurzame warmte en energie gekwantificeerd. Dit vindt plaats op basis van informatie van vooral de betreffende tuinbouwbedrijven en toeleveranciers. Hierna wordt de kwantificering per duurzame energiesoort uiteengezet.

De inventarisatie van inkoop duurzame elektriciteit vindt plaats bij de energiebedrijven die de elektriciteit leveren aan de glastuinbouw.

Aardwarmte

De gebruikte hoeveelheden aardwarmte worden vastgesteld op basis van informatie verkregen van de projecten waar aardwarmte wordt gewonnen.

Biobrandstof

Met biobrandstof wordt door glastuinbouwbedrijven warmte of warmte en elektriciteit geproduceerd. De geproduceerde hoeveelheden worden vastgesteld op basis van informatie verkregen van de glastuinbouwbedrijven die biobrandstof gebruiken en van toeleveranciers. De informatie betreft vermogen, belasting en gebruiksduur van de installatie. Er zou ook kunnen worden uitgegaan van de hoeveelheid verstookte brandstof. De energie-inhoud van biobrandstof vertoont echter verschillen tussen bronnen, partijen, enzovoort. Hierdoor is gekozen voor de insteek vermogen, belastinggraad en gebruiksduur. Dit heeft ook als voordeel dat de opsplitsing naar productie van warmte en elektriciteit kan worden gemaakt.

Zon thermisch

De zonnewarmte betreft koelwarmte die vrijkomt vanuit geconditioneerde teeltsystemen. Het gaat om complete systemen van teelt en technologie. De technologie bestaat uit combinaties van technische componenten.

De hoeveelheid zonnewarmte wordt per project geschat op basis van informatie over installatie-specificaties (koelvermogen) en het gebruik hiervan (gebruiksduur). Deze informatie is afkomstig van glastuinbouwondernemers, toeleveranciers en adviseurs.

In 2009 is op een tiental bedrijven met gebruik van deze technologie een inventarisatie gemaakt. De inventarisatie was gericht op de beschikbare informatie en geregistreerde data van de systemen op de bedrijven. Op basis van deze inventarisatie is een denkraam gemaakt voor de vaststelling van de hoeveelheid herwonnen zonnewarmte op basis van beschikbare bedrijfsinformatie (Smit et al., 2009).

Inkoop van decentrale duurzame warmte

De hoeveelheid ingekochte decentrale duurzame warmte (afkomstig uit projecten met biobrandstof) wordt gebaseerd op informatie van de glastuinbouwbedrijven die duurzame warmte inkopen en de leveranciers die de warmte verkopen. De warmtelevering tussen deze partijen wordt afgerekend op basis van de hoeveelheid geleverde warmte en dit wordt gemeten.

Zon elektrisch

De winning van elektriciteit uit zonlicht komt in beperkte mate voor. De informatie over de elektriciteitsproductie met zonnecellen is verkregen vanuit de afzonderlijke projecten. Kleinschalige toepassingen onder de grens van 50 kWe bestaan maar hebben geen meetbare invloed op het totale energiegebruik en op het aandeel duurzame energie en worden daarom buiten beschouwing gelaten.

Inkoop duurzaam gas

In plaats van aardgas kan ook duurzaam (groen) gas worden ingekocht van buiten de sector. Deze hoeveelheid wordt bepaald op basis van informatie van leveranciers (energiebedrijven).

Gebruik of verkoop

Bij het aandeel duurzame energie wordt alleen de in de glastuinbouw aangewende duurzame energie in beschouwing genomen (paragraaf 3.3.4). Bij de individuele bedrijven die duurzame energiebronnen gebruiken, wordt daarom geïnventariseerd of de geproduceerde duurzame energie op het bedrijf wordt toegepast of wordt verkocht. Bij verkoop wordt ook geïnventariseerd of dit binnen of buiten de glastuinbouw plaatsvindt.

De verkoop van duurzame energie (buiten de sector) wordt wel in beschouwing genomen bij het kwantificeren van de effecten op het primair brandstofverbruik. Ter bepaling van het effect van de duurzame energiebronnen op het primair brandstofverbruik, wordt ook het extra elektriciteitsverbruik per bron geïnventariseerd.

3.3.3 Energiegebruik

Het totaal energiegebruik wordt bepaald met de energie-inhoud van de ingekochte en verkochte fossiele brandstof, warmte en elektriciteit opgewekt met fossiele brandstoffen, de onderste verbrandingswaarde (o.w.) van de gebruikte fossiele brandstoffen en de inkoop, productie en verkoop van duurzame energie. De omrekeningsfactoren zijn per energiesoort vermeld in tabel 3.1. Voor de onderste verbrandingswaarde van de overige fossiele brandstoffen (lichte olie, zware olie en propaan) is aangesloten bij de omrekeningsfactoren die worden gehanteerd bij het Convenant Glastuinbouw en Milieu (*Handboek*, 2000).

Tabel 3.1 Omrekeningsfactoren per energiesoort ter bepaling totaal energiegebruik

Energiesoort	Factor
Aardgas a)	0,03165 GJ/m ³
Warmte	1 GJ/GJ
Elektriciteit	0,0036 GJ/kWh
Lichte olie	0,0426 GJ/liter
Zware olie	0,04289 GJ/kg
Propaan	0,0506 GJ/m ³

a) Dit betreft normaal m³ Groningenkwaliteit.

3.3.4 CO₂-emissie

Het fossiel brandstofverbruik in de glastuinbouw betreft aardgas en overige fossiele brandstoffen. Omdat de hoeveelheid overige fossiele brandstoffen minder dan één promille van het totaal fossiel brandstofverbruik omvat, worden deze geteld als aardgas. Hierdoor is alleen de CO₂-emissiefactor voor aardgas van belang. De CO₂-emissiefactor van aardgas verschilt per jaar (tabel 3.2). Bijvoorbeeld: Bij de periode tot en met 2006 behoort de CO₂-emissiefactor 56,8 kg CO₂ per GJ. Een m³ aardgas heeft een onderste verbrandingswaarde van 31,65 MJ (tabel 3.1) waardoor de CO₂-emissiefactor uitkomt op 1,795 kg CO₂ per m³ aardgas. De jaren na 2006 zijn ook vermeld in tabel 3.2. De verschillen tussen de jaren zijn kleiner dan 1%.

Tabel 3.2 CO₂-emissiefactoren aardgas

Jaar	kg CO ₂ /GJ	kg CO ₂ /m ³
1990 tot en met 2006	56,8	1,795
2007 en 2008	56,7	1,791
2009 en 2010	56,6	1,788
2011 tot en met 2013	56,5	1,785
2014	56,4	1,782
2015 en 2016	56,5	1,785
2017 en 2018	56,6	1,788
2019	56,4	1,782
2020	56,4	1,782
2021	56,4	1,782
2022	56,5	1,785

Bron: Zijlema (2022).

3.3.5 Primair brandstof

De omrekeningsfactoren voor de inkoop van warmte en elektriciteit en de verkoop van elektriciteit naar primair brandstof verschillen per jaar en staan vermeld in tabel B2.2 in bijlage 2. Zo bedraagt de omrekeningsfactor in 2006 voor inkoop elektriciteit 0,271 m³ a.e. per kWh en voor wk-warmte 10,50 m³ a.e. per GJ.

De uitgangspunten van de omrekeningsfactoren staan vermeld in tabel B2.1. Zo is de omrekeningsfactor voor inkoop van elektriciteit in 2006 gebaseerd op een elektrisch jaargebruiksrendement van 43,6% en 3,77% netverliezen. Voor de wk-installaties van energiebedrijven die wk-warmte leveren, geldt voor 2006 een gemiddeld jaargebruiksrendement elektrisch van 36,5% en thermisch van 49%. Voor het bepalen van de omrekeningsfactor naar primair brandstofverbruik worden deze installaties vergeleken met elektriciteitsproductie in een gemiddelde elektriciteitscentrale. Dit is uitgewerkt met een voorbeeldberekening in bijlage 3. Ook voor restwarmte is een voorbeeld uitgewerkt. Naast de jaargebruiksrendementen in verschillende situaties wordt hierbij rekening gehouden met de netverliezen bij het transport van elektriciteit en warmte.

De factor voor de verkoop van elektriciteit verschilt met de factor voor de inkoop van elektriciteit (tabel B2.2). Dit komt doordat bij de verkoop van elektriciteit geen transportverliezen in beschouwing worden genomen. Deze verliezen behoren toe aan het primair brandstofverbruik van de partij die deze elektriciteit afneemt.

De primaire brandstofbesparing door de verkoop van warmte buiten de glastuinbouw is afhankelijk van de referentiesituatie van de afnemer. Deze warmtelevering vanuit de glastuinbouw betreft tot en met 2017 een klein aantal projecten. Voor de referentiesituatie wordt (voorlopig) uitgegaan van een aardgasgestookte ketel met een marginaal aardgasverbruik dat gelijk is aan het marginaal aardgasverbruik waarmee wordt gerekend bij warmte-inkoop door de glastuinbouw (30,6 m³ a.e./GJ), zie bijlage 1.

3.3.6 Temperatuurcorrectie

Primair brandstofverbruik

De temperatuurcorrectie van het primair brandstofverbruik vindt plaats op zowel de brandstofintensiteit (inkoop brandstoffen voor de teelt plus de netto (inkoop - verkoop) hoeveelheid warmte, beide per m²) als de elektriciteitsintensiteit (inkoop elektriciteit per m²). De correctie van de brandstofintensiteit vindt plaats op basis van de relatie tussen de brandstofintensiteit en de buitentemperatuur. Omdat het elektriciteitsverbruik samenhangt met het brandstofverbruik, vindt de correctie op elektriciteitsintensiteit plaats op indirecte wijze en wel op basis van de relatie tussen de brandstofintensiteit en de elektriciteitsintensiteit.

Als maatstaf voor de buitentemperatuur wordt het aantal graaddagen gebruikt. Dit begrip is uiteengezet in bijlage 4. De algemene trend is dat het in de loop der jaren buiten warmer wordt. Hierdoor neemt het gemiddeld aantal graaddagen per jaar over een reeks van jaren af. Als norm voor de buitentemperatuur wordt voor de jaren na 2000 het gemiddelde aantal graaddagen van de voorafgaande 20 jaar gebruikt. Bijvoorbeeld: de norm voor 2001 is het gemiddelde van de jaren 1981 tot en met 2000.

Daarnaast verbetert, door vervanging van het kassenbestand, in de loop der jaren de gemiddelde isolatiegraad en de dichtheid van de kassen. Hierdoor wordt de afhankelijkheid van het energiegebruik in de glastuinbouw van de buitentemperatuur minder sterk. De relatie tussen het energiegebruik en de buitentemperatuur (aantal graaddagen) wordt hierdoor periodiek opnieuw gekwantificeerd. Voor de jaren 2001 tot en met 2010 wordt de relatie gebruikt over de periode 1995 tot en met 2008 en voor de jaren na 2010 wordt de relatie gebruikt over de periode 2001 tot en met 2010. De gebruikte relaties worden nader uiteengezet in bijlage 4.

CO₂-emissie/fossiel brandstofverbruik

Voor de CO₂-emissie wordt alleen het fossiel brandstofverbruik door de glastuinbouw in beschouwing genomen. De temperatuurcorrectie van het fossiel brandstofverbruik vindt plaats overeenkomstige de

methodiek en correctiefactoren die gehanteerd zijn bij het primair brandstofverbruik. Verondersteld is dat de temperatuurcorrectie volledig zit op het aardgas dat niet wordt gebruikt in wk-installaties. Dit betreft voornamelijk aardgas dat wordt gebruikt in ketels. Hierdoor is de temperatuurcorrectie van de totale CO₂-emissie gelijk aan die van de CO₂-emissie voor de teelt.

Voor de veronderstelling dat de temperatuurcorrectie volledig zit op het 'ketelgas' bestaan argumenten voor en tegen. Bij een koude buitentemperatuur is de warmtevraag groter en kunnen de wk-installaties meer worden gebruikt. Door de maximale aardgascapaciteit in het aardgascontract zullen bij koude buitentemperaturen juist de ketels worden ingezet in plaats van de wk-installaties. Verondersteld is dat deze voor- en tegenargumenten tegen elkaar wegvallen.

3.3.7 Elektriciteitsbalans

De elektriciteitsbalans van de glastuinbouw wordt in kaart gebracht door kwantificering van de inkoop, verkoop en productie. De in- en verkoop is beschikbaar uit de energie-input en -output (paragraaf 3.3.1). De productie betreft de productie met wk-installaties (wkk) van de tuinders en (sinds 2010) de winning van elektriciteit uit zonlicht. De productie met de wk-installaties wordt gekwantificeerd op basis van het in gebruik zijnde elektrisch vermogen en de gemiddelde gebruiksduur (formule 7).

$$\text{Elektriciteitsproductie (kWh)} = \text{vermogen (kW)} \times \text{gebruiksduur (uur)} \quad (7)$$

Het totaal wk-vermogen in de glastuinbouw werd tot en met de *Energiemonitor 2016* bepaald op basis van het jaarlijks geplaatst vermogen minus het wk-vermogen dat uit gebruik is genomen ofwel de sanering. Het geplaatst elektrisch vermogen is bekend vanuit de inventarisatie door BlueTerra Energy Experts (voorheen Energy Matters/Cogen Projects). De sanering werd geschat zonder dat daarvoor data beschikbaar waren. Het bepalen van de sanering was daardoor niet meer uitvoerbaar zonder arbitraire elementen. Met ingang van de *Energiemonitor Glastuinbouw 2017* is een nieuwe methodiek ontwikkeld op basis van de LBT. Deze methodiek is uiteengezet in bijlage 5 en toegepast met terugwerkende kracht over de jaren na 2007.

Met deze nieuwe methodiek is de bepaling van het wk-vermogen c.q. de elektriciteitsproductie consistent met de kwantificering van de energie-input en -output van de glastuinbouw (inkoop en verkoop elektriciteit, inkoop aardgas en inkoop warmte) (paragraaf 3.3.1).

Bij de wk-installaties van de tuinders komt het voor dat de installaties door een andere entiteit dan het glastuinbouwbedrijf wordt geëxploiteerd in bijvoorbeeld een aparte 'energie-bv'. De wk-installaties van deze entiteiten behoren bij het CO₂-doel voor de glastuinbouw en worden daarom meegeteld bij het totaal wk-vermogen van de glastuinbouw.

De gebruiksduur is bepaald op basis van informatie over wk-installaties (wkk) van tuinders afkomstig van energiebedrijven, telersverenigingen, adviseurs en het Bedrijveninformatienet van Wageningen Economic Research. Het betreft informatie over het aardgasverbruik en het elektrisch vermogen van de wk-installaties. In combinatie met het elektrisch jaargebruiksrendement wordt vervolgens de gebruiksduur op jaarbasis bepaald. Dit betreft equivalente vollasturen. Van een deel van de bedrijven met een wk-installatie is ook de elektriciteitsproductie beschikbaar. Hieruit komt informatie over het elektrisch gebruiksrendement beschikbaar.

De productie van zonne-elektriciteit wordt geïnventariseerd (paragraaf 3.3.2)

3.3.8 Fysieke productie

Bloemen en potplanten

De fysieke productie van de bloemen en de potplanten wordt afgeleid uit de omzet en de prijsmutatie. Hiervoor wordt de omzet- en prijsstatistiek van het Nederlandse product van de VBN (tot en met 2007) c.q. Floraholland (vanaf 2008) (inclusief bemiddeling) gebruikt. Naast de omzet van Floraholland wordt (vanaf 2010) ook gebruikgemaakt van de omzet van Plantion. De omzet uit deze statistieken is niet volledig dekkend voor de omzet op sectorniveau: er vindt immers ook afzet plaats via andere afzetkanalen dan de

veilingen. Uit informatie uit het Bedrijveninformatienet blijkt echter dat het aandeel van de omzet 'buiten de veiling om' over de jaren stabiel is, waardoor kan worden uitgegaan van de veilingstatistiek. Daarnaast wordt verondersteld dat de prijsmutatie van de producten die niet via de veilingen worden afgezet gelijk is aan de prijsmutatie uit de veilingstatistiek.

Een beperkt deel van de producten die op de bloemerveilingen worden aangevoerd, wordt geheel of gedeeltelijk niet in de kassen maar buiten geteeld; bijvoorbeeld boomkwekerijproducten en vaste planten. In overleg met deskundigen van deze producten en teelten is een keuze gemaakt welke producten in de veilingstatistiek worden meegenomen bij het bepalen van de fysieke productie.

Groente

Voor het vaststellen van de omzet en prijsmutatie bij de groente is helaas geen goede bron beschikbaar. Daarom is voor deze subsector informatie over de ontwikkeling van de fysieke productie verzameld van de belangrijkste gewassen op basis van meerdere bronnen. Bij de groente hebben we in tegenstelling tot de bloemen en de potplanten te maken met beduidend minder gewassen. In de subsector groente nemen de drie belangrijkste gewassen (tomaat, paprika en komkommer) circa 80% van het glasareaal voor hun rekening.

Informatie over de jaarlijkse fysieke productie bij tomaten, paprika en komkommer is afkomstig van bedrijven uit het Bedrijveninformatienet van Wageningen Economic Research, aangevuld met informatie van accountants, telersverenigingen, adviseurs, toeleveranciers en registratiegroepen van tuinders.

Per gewas wordt een index gemaakt van de ontwikkeling van de fysieke productie over de jaren. De weging van de index per gewas vindt plaats op basis van het areaal per gewas uit de LBT (CBS) en voor het areaal belichting van informatie van toeleveranciers en adviseurs. Bij de tomaten wordt onderscheid gemaakt naar diverse typen, bij paprika's naar diverse kleuren en bij alle vruchtgroente naar met en zonder belichting.

Bronnen en literatuur

Aanvullend Convenant Glastuinbouw en Milieu, Utrecht, 2002.

Brief van de Directeur-generaal Landbouw, Natuur en Voedselkwaliteit en plaatsvervangend Directeur-generaal Volkshuisvesting, Ruimtelijke Ordening en Milieubeheer aan de heer drs. D. Duizer, voorzitter Productschap Tuinbouw en de heer ing. N. van Ruiten, voorzitter LTO Glaskracht, dd. 27 april 2007.

Brief van de Staatssecretaris van Economische Zaken, dd. 6 juli 2017, betreft Evaluatie CO₂-sturing in de glastuinbouw.

Brief van de Minister van Landbouw, Natuur en Voedselkwaliteit, aan de voorzitter van de Tweede Kamer betreffende Samenhangend pakket glastuinbouw, dd. 22 april 2022.

Convenant Schone en Zuinige Agrosectoren; inclusief toelichtingsverklaring bij artikel 6.2 lid 4 en 5. Den Haag, 2008.

Convenant Glastuinbouw en Milieu. Den Haag, 1997.

Convenant CO₂-emissieruimte binnen het sectorsysteem glastuinbouw periode 2012-2020. 2011.

Convenant Energietransitie Glastuinbouw 2022-2030, Den Haag, 2022.

Convenant CO₂ emissieruimte binnen het CO₂-sectorsysteem glastuinbouw voor de periode 2021-2024, 2022.

Klimaatakkoord, Den Haag 28 juni 2019; paragraaf 4.6 Glastuinbouw.

Energy Matters/Cogen Projects; jaarlijkse notities over wk-inventarisatie Glastuinbouw.

Honig, E. et al., *Methodology for the calculation of emissions to air from the sectors Energy, Industry and Waste*, RIVM report 2022-0001, Bilthoven, 2022

Kas als energiebron. Innovatieagenda tot en met 2012. Zoetermeer, 2009.

Kas als energiebron. Jaarplan 2012. Zoetermeer, 2011.

Leeuwen, R.C.L. van en N.J.A. van der Velden, *Het gebruik van warmtekrachtinstallaties in de glastuinbouw; een inventarisatie*. Publicatie 4.134. LEI-DLO, Den Haag, 1992.

Meerjarenafspraak tussen de Nederlandse glastuinbouwsector en de Staat vertegenwoordigd door de ministers van Economische Zaken en Landbouw, Natuurbeheer en Visserij over verbetering van de energie-efficiënte. LNV, EZ en Landbouwschap, Aalsmeer, 1992.

Meerjarenafspraak Energietransitie Glastuinbouw 2014-2020, Den Haag, 2014.

Nawrocki, K.R. en N.J.A. van der Velden, *Gebruiksefficiënties aardgasgestookte ketels in de glastuinbouw; gissen is missen, meten is (z)weten*. Nota 91-55. IMAG-DLO, Wageningen, 1991.

NAP-II, *Nederlands nationaal toewijzingsplan broeikasgasemissierechten 2008-2012, Plan van de Minister van Economische Zaken en de Minister van Volkshuisvesting, Ruimtelijke Ordening en Milieubeheer*. Vastgesteld op 16 mei 2007.

-
- Pijl, E. van der, *Update gasmotorenbestand*. CBS en Cogen Projects, 2004.
- SEP, *Elektriciteit in Nederland in diverse jaren*. Arnhem, diverse jaren.
- Smit, P.X. en N.J.A. van der Velden, *Energiebenutting warmtekraftkoppeling in de Nederlandse glastuinbouw*. Rapport 2008-019. LEI Wageningen UR, Den Haag, 2008.
- Smit, P.X. en N.J.A. van der Velden, *Duurzame energie uit geconditioneerd telen; Methodiek voor vaststelling van bedrijfsdata*. Nota 09-109. LEI Wageningen UR, Den Haag, 2009.
- Spakman, J.M.M., J. van Loon, R.J.K. van der Auweraert, D.J. Gielen, J.G.J. Olivier en E.A. Zonneveld, *Methode voor de berekening van broeikasgasemissies*. Publicatiereeks Emissieregistratie nr. 37. Ministerie van Volkshuisvesting, Ruimtelijke Ordening en Milieubeheer. Den Haag, 1997.
- Velden, N.J.A. van der en B.J. van der Sluis, *Energie in de glastuinbouw van Nederland in 1991; Ontwikkelingen in de sector en op de bedrijven*. Periodieke rapportage 39-91. LEI-DLO, 1993.
- Velden, N.J.A. van der, B.J. van der Sluis en A.P. Verhaegh, *Energie in de glastuinbouw van Nederland; Ontwikkelingen in de sector en op de bedrijven t/m 1994*. Periodieke rapportage 39-93. LEI Wageningen UR, Den Haag, 1996.
- Velden, N.J.A. van der en A.P. Verhaegh. *Analyse IPCC-methode en temperatuurcorrectie energiegebruik glastuinbouw*. Interne nota 497. LEI Wageningen UR, Den Haag, 1998.
- Velden, N. van der en P. Smit, *Energiemonitor van de Nederlandse Glastuinbouw 2000-2006*. Rapport 2.07.15. LEI Wageningen UR, 2007.
- Velden, N. van der en P. Smit, *Energiemonitor van de Nederlandse Glastuinbouw 2007*. Rapport 2008-084. LEI Wageningen UR, 2008.
- Velden, N. van der en P. Smit, *Energiemonitor van de Nederlandse Glastuinbouw 2008*. Rapport 2009-092. LEI Wageningen UR, 2009.
- Velden, N. van der en P. Smit, *Energiemonitor van de Nederlandse Glastuinbouw 2009*. Rapport 2010-091. LEI Wageningen UR, 2010.
- Velden, N. van der en P. Smit, *Energiemonitor van de Nederlandse Glastuinbouw 2010*. Rapport 2011-053. LEI, onderdeel van Wageningen UR, 2011.
- Velden, N. van der en P. Smit, *Energiemonitor van de Nederlandse Glastuinbouw 2011*. Rapport 2012-059. LEI Wageningen UR, 2012.
- Velden, N. van der en P. Smit, *Energiemonitor van de Nederlandse Glastuinbouw 2012*. Rapport 2013-061. LEI Wageningen UR, 2013.
- Velden, N. van der en P. Smit, *Energiemonitor van de Nederlandse Glastuinbouw 2013*. Rapport 2014-025. LEI Wageningen UR, 2014.
- Velden, N. van der en P. Smit, *Energiemonitor van de Nederlandse Glastuinbouw 2014*. Rapport 2015-122. LEI Wageningen UR, 2015.
- Velden, N. van der en P. Smit, *Energiemonitor van de Nederlandse Glastuinbouw 2015*. Rapport 2016-099. Wageningen Economic Research, 2016.
- Velden, N. van der en P. Smit, *Energiemonitor van de Nederlandse Glastuinbouw 2016*. Rapport 2017-094. Wageningen Economic Research, 2017.

-
- Velden, N. van der en P. Smit, *Energiemonitor van de Nederlandse Glastuinbouw 2017*. Rapport 2018-109. Wageningen Economic Research, 2018.
- Velden, N.J.A. van der en P.X. Smit, *Conceptueel ontwerp Regionale Energiemonitor Glastuinbouw*. Rapport 2019-061 Wageningen Economic Research, 2019a.
- Velden, N.J.A. van der en P.X. Smit, *Nulmeting Regionale Energiemonitor Glastuinbouw Greenport West-Holland*. Rapport 2019-060. Wageningen Economic Research, 2019b.
- Velden, N. van der en P. Smit, *Energiemonitor van de Nederlandse Glastuinbouw 2018*. Rapport 2019-111. Wageningen Economic Research, 2019c.
- Velden, N. van der en P. Smit, *Energiemonitor van de Nederlandse Glastuinbouw 2019*. Rapport 2020-109. Wageningen Economic Research, 2020.
- Smit, P. en N. van der Velden, *Energiemonitor van de Nederlandse Glastuinbouw 2020*. Rapport 2021-127. Wageningen Economic Research, 2021.
- Smit, P. en R. van der Meer, *Energiemonitor van de Nederlandse Glastuinbouw 2021*. Rapport 2022-124. Wageningen Economic Research, 2022.
- Smit, P.X., *Energiemonitor van de Nederlandse Glastuinbouw 2022*. Rapport 2022-138 Wageningen Economic Research, 2023.
- Verhoeven, A.T.M., F.L.K. Kempkes en N.J.A. van der Velden, *Warmte/kracht-installaties in de glastuinbouw; gebruiksrendementen en dekkingsgraden*. Publicatie 4.137. LEI Wageningen UR, Den Haag, 1995.
- Zijlema, P.J., *Vaststelling van de standaard CO₂-emissiefactor aardgas t.b.v. nationale monitoring 2022 en emissiehandel 2022*. RVO, Utrecht, 2022.
- 2006 IPCC Guidelines for National Greenhouse Gas Inventories, pagina 8.5, tweede bullit, in https://www.ipccnggip.iges.or.jp/public/2006gl/pdf/1_Volume1/V1_8_Ch8_Reporting_Guidance.pdf.

Websites

www.cbs.nl

www.kasalsenergiebron.nl

www.wur.nl/economic-research

Bijlage 1 Inhoudelijke uitwerking splitsing CO₂-emissie

Inleiding

De CO₂-streefwaarde van de glastuinbouw (2008-2012) heeft betrekking op de teelt. De totale CO₂-emissie van de glastuinbouw, die is gebaseerd op de IPCC-methode, moet daardoor worden gesplitst in CO₂-emissie voor de teelt en voor de verkoop van elektriciteit. In deze bijlage wordt de splitsing inhoudelijk toegelicht. Onderscheid wordt gemaakt naar de conceptuele opzet van de splitsing en naar de uitgangspunten die in de berekening worden gebruikt.

Conceptuele opzet

De conceptuele opzet kent de volgende stappen.

- Het aardgasverbruik dat nodig is voor de productie van elektriciteit in een gemiddelde wk-installatie met netlevering in de glastuinbouw wordt bepaald; dit wordt het brutoaardgasverbruik genoemd.
- Het aardgasverbruik dat wordt bespaard in een gemiddelde aardgasketel op glastuinbouwbedrijven door warmtegebruik uit een wk-installatie in de glastuinbouw met netlevering wordt bepaald.
- Het netto aardgasverbruik voor de productie van elektriciteit door de glastuinbouw wordt bepaald (= a - b).
- Het netto aardgasverbruik voor elektriciteitsproductie wordt omgerekend naar CO₂-emissie.
- De totale verkoop van elektriciteit vanuit wk-installaties van de tuinders wordt vastgesteld.
- De berekende CO₂-emissie voor de verkoop van elektriciteit vanuit wk-installaties van de tuinders wordt bepaald en in mindering gebracht op de totale CO₂-emissie van de glastuinbouw.

Uitgangspunten

Voor de daadwerkelijke berekening zijn de volgende uitgangspunten gekozen:

- De onderste verbrandingswaarde (o.w.) van aardgas = 31,65 MJ/m³ of 8,79 kWh/m³.
- Het elektrisch jaargebruiksrendement van een wk-installatie met netlevering in de glastuinbouw bedraagt gemiddeld 40% o.w.
- Het thermisch jaargebruiksrendement van een wk-installatie met netlevering in de glastuinbouw bedraagt gemiddeld 50% o.w.
- Het nuttig gebruik van de warmte uit de wk-installatie in perioden met netlevering bedraagt gemiddeld 96% (Smit et al., 2008).
- Het marginale aardgasverbruik in een gemiddelde ketel op bedrijven met een wk-installatie met netlevering in de glastuinbouw gemiddeld 30,6 m³ per GJ warmte (Nawrocki et al., 1991).
- De omrekeningsfactor van aardgas naar CO₂ in 2006 = 1,795 kg CO₂/m³ (zie voor andere jaren paragraaf 3.4.6).

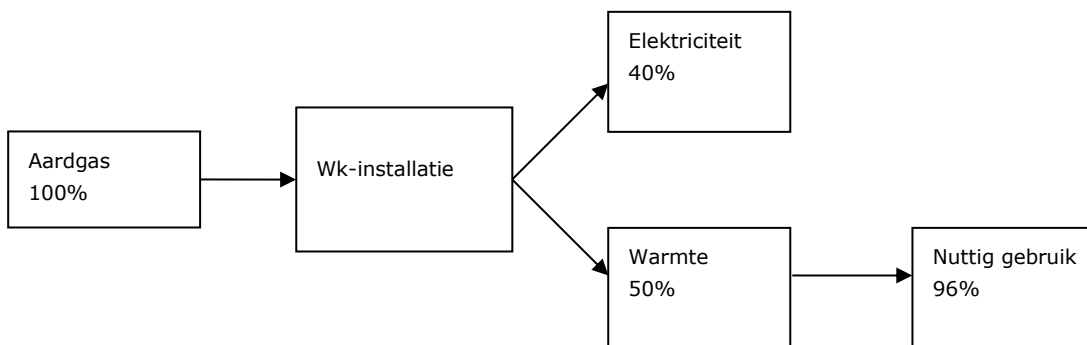
Voorbeeldberekening 2006

- Met één m³ aardgas wordt 8,79 kWh x 40% = 3,52 kWh elektriciteit geproduceerd.
- Hierbij komt 31,65 MJ x 50% x 96% = 15,192 MJ warmte vrij die nuttig wordt aangewend. Met die 15,192 MJ wordt 0,015192 GJ x 30,6 m³/GJ = 0,4649 m³ aardgas bespaard in de ketel(s).
- Het netto aardgasverbruik voor de productie van 3,52 kWh elektriciteit = 1 - 0,4649 = 0,5351 m³; per kWh elektriciteit is dit 0,5351 m³/3,52 kWh = 0,1522 m³/kWh.
- De CO₂-emissie die samengaat met 1 kWh elektriciteitsverkoop bedraagt 0,1522 m³/kWh x 1,795 kg CO₂/m³ = 0,2731 kg (het resultaat van andere jaren is vermeld in tabel B1.1).
- In het jaar 2006 werd door de glastuinbouw 2.714 miljoen kWh elektriciteit geproduceerd met wk-installaties van de tuinders verkocht en de totale CO₂-emissie bedroeg 5,91 Mton.
- Die 2.714 miljoen kWh gaat samen met 2.714 106 kWh x 0,2731 kg CO₂/kWh = 0,74 Mton CO₂. De CO₂-emissie van de glastuinbouw zonder elektriciteitslevering in 2006 wordt dan 5,91 Mton - 0,74 Mton = 5,17 Mton.

Keuze uitgangspunten

Over de keuze van de uitgangspunten en vooral uitgangspunten 2 en 3 is discussie mogelijk. De uitgangspunten 1, 4, 5 en 6 zijn bekend. De uitgangspunten 1 en 6 zijn (jaarlijkse) vaste factoren. Uitgangspunt 5 is afkomstig van een onderzoek met uitgebreide metingen op bedrijven in de praktijk (Nawrocki et al., 1991); de meetresultaten van dit onderzoek (marginale besparing) zijn nog steeds toepasbaar in de praktijk. Hierbij is uitgegaan van een enkelvoudige condensor op apart net omdat dit condensortype het meest in gebruik is bij het type bedrijf dat een wk-installatie in gebruik heeft (Van der Velden et al., 1996). De uitgangspunten 2 tot en met 4 zijn in de loop der tijd aan verandering onderhevig. De uitgangspunten 2 en 3 zijn ingeschat op basis van deskundigheid overeenkomstig (Smit et al., 2008) en uitgangspunt 4 is gebaseerd op (Smit et al., 2008). Voor uitgangspunt 2 is eveneens informatie beschikbaar van de energiebedrijven (paragraaf 3.3.8). Dit komt overeen met de inschatting.

In figuur B1.1 is het voorgaande schematisch weergegeven.



Figuur B1.1 Schematische weergave energiebenutting uit wk-installaties tuinders op aardgas

Tabel B1.1 Omrekeningsfactoren aardgas per kWh

Jaar	m ³ a.e./kWh
1990 tot en met 2006	0,2731
2007 en 2008	0,2727
2009 en 2010	0,2722
2011 tot en met 2013	0,2717
2014	0,2712
2015 en 2016	0,2717
2017 tot en met 2019	0,2722
2020	0,2712
2021	0,2712

Bijlage 2 Uitgangspunten en factoren primair brandstof voor inkoop en verkoop elektriciteit en inkoop warmte¹

Tabel B2.1 *Uitgangspunten voor het bepalen van het primair brandstofverbruik per productie-eenheid per jaar*

Jaar	Productie-eenheid							
	elektr. centr. a)		warmteleverende eenheden b)				wk-installaties c)	
	ne	nve	ne-zwl	ne-mwl	nw-mwl	nvw	ne nw	ne nw
2001	42,6	3,77	48,0	43,3	34,0	5,0	35,5	49,5
2002	42,5	3,77	48,2	43,5	34,4	5,0	35,5	49,5
2003	42,7	3,77	48,2	43,5	34,4	5,0	35,5	49,5
2004	42,6	3,77	48,5	43,8	34,7	5,0	36,0	49,0
2005	41,9	3,77	47,5	43,0	33,3	5,0	36,0	49,0
2006	43,6	3,77	47,4	42,9	33,0	5,0	36,5	49,0
2007	43,8	3,77	47,6	43,1	33,3	5,0	37,0	49,0
2008	43,0	3,77	48,0	43,4	33,6	5,0	37,5	49,0
2009	44,1	3,77	47,7	43,2	33,1	5,0	38,0	49,0
2010	45,2	3,77	47,6	43,1	33,0	5,0	38,0	49,0
2011	46,1	3,77	47,9	43,3	32,4	5,0	38,0	49,0
2012	44,9	3,77	47,8	43,3	33,3	5,0	38,0	49,0
2013	45,7	3,77	47,7	43,2	33,1	5,0	38,0	49,0
2014	45,2	3,77	47,7	43,2	33,2	5,0	38,0	49,0
2015	45,1	3,77	47,8	43,3	33,3	5,0	38,0	49,0
2016	46,5	3,77	47,4	43,0	32,7	5,0	38,0	49,0
2017	47,7	3,77	47,9	43,3	33,4	5,0	38,0	49,0
2018	48,7	3,77	48,0	43,5	33,7	5,0	38,0	49,0
2019	50,4	3,77	48,3	43,7	34,2	5,0	n.v.t.	n.v.t.
2020	51,5	3,77	48,3	43,7	34,2	5,0	n.v.t.	n.v.t.
2021	51,5	3,77	48,3	43,7	34,2	5,0	n.v.t.	n.v.t.

v = voorlopig cijfer

ne = jaargebruiksrendement elektrisch (% o.w.)

nw = jaargebruiksrendement warmte (% o.w.)

ne-zwl = jaargebruiksrendement elektrisch zonder warmtelevering (% o.w.)

ne-mwl = jaargebruiksrendement elektrisch met warmtelevering (% o.w.)

nw-mwl = jaargebruiksrendement warmte met warmtelevering (% o.w.)

nve = netverliezen elektrisch (% van de levering van elektriciteit aan het net)

nvw = netverliezen warmte (% van de warmtelevering aan het net)

a) Bron: SEP (tot en met 1999), Nationale energiebalans CBS (vanaf 2000); b) Bron: Novem. Hier is het gewogen gemiddelde van alle eenheden met restwarmtelevering aan de glastuinbouw vermeld; c) Bron: Verhoeven et al. (1995) en mondelinge informatie van energiebedrijven en deskundigen.

¹ Exclusief inkoop duurzame elektriciteit en duurzame warmte.

Tabel B2.2 Omrekeningsfactoren van afzonderlijke energiedragers naar primair brandstofverbruik per jaar

Jaar	Energiedrager			
	elektriciteit inkoop a)	elektriciteit verkoop b)	restwarmte c) d)	wk-warmte e)
	m ³ a.e./kWh	m ³ a.e./kWh	m ³ a.e./GJ	m ³ a.e./GJ
2001	0,278	0,267	9,52	10,64
2002	0,278	0,268	9,44	10,51
2003	0,277	0,266	9,44	10,76
2004	0,278	0,267	9,37	9,99
2005	0,282	0,272	9,52	9,08
2006	0,271	0,261	9,55	10,50
2007	0,273	0,263	9,52	9,38
2008	0,276	0,266	9,46	7,98
2009	0,265	0,255	9,52	9,54
2010	0,262	0,252	8,76	10,27
2011	0,256	0,247	8,67	11,33
2012	0,263	0,253	8,75	9,91
2013	0,259	0,249	8,79	10,86
2014	0,262	0,252	8,41	10,27
2015	0,262	0,252	8,14	10,15
2016	0,254	0,245	7,99	11,79
2017	0,248	0,239	7,17	13,11
2018	0,243	0,234	6,84	14,17
2019	0,235	0,226	7,11	n.v.t.
2020	0,230	0,221	7,62	n.v.t.
2021	0,230	0,221	7,62	n.v.t.

v = voorlopig cijfer.

a) inclusief transportverliezen; b) exclusief transportverliezen; c) gewogen gemiddelde van alle eenheden restwarmteprojecten met glastuinbouw;

d) exclusief aandeel duurzaam; e) gewogen gemiddelde van alle wk-installaties van energiebedrijven in de glastuinbouw.

Bijlage 3 Uitwerking met voorbeeld- berekningen factoren primair brandstof

Inkoop elektriciteit

Het gemiddeld netto-elektrisch jaargebruiksrendement van alle elektriciteitscentrales in Nederland bedraagt in 2006 43,6% (bijlage 2); dit betreft centrales zonder warmtelevering. Dit betekent dat van de totale toegevoerde hoeveelheid energie in de vorm van brandstof 43,6% wordt omgezet in elektrische energie.

Bij het transport van de geproduceerde elektriciteit van de centrale naar de afnemer gaat elektriciteit verloren in de vorm van netverliezen. In de periode 2000-2011 bedragen de verliezen in het openbare elektriciteitsnet in Nederland volgens het CBS gemiddeld 3,77% van de via het openbare net getransporteerde elektriciteit.

Voor de productie van elektriciteit in elektriciteitscentrales die door de glastuinbouw wordt ingekocht is in 2006 nodig aan primair brandstof:

$$\begin{aligned} &1 \text{ kWh} \\ &\text{-----} = 0,271 \text{ m}^3 \text{ a.e./kWh} \\ &(31,65 \text{ MJ/m}^3 / 3,6 \text{ MJ/kWh}) \times 43,6\% \times (100-3,77)\% \end{aligned}$$

Verkoop elektriciteit

Voor de verkoop van elektriciteit wordt in bovenstaande berekening de transportverliezen op nul gesteld en dat resulteert in een factor 0,261 m³ a.e./kWh.

Inkoop wk-warmte

Het gemiddelde gebruiksrendement van de wk-installaties van de energiebedrijven met warmtelevering aan de glastuinbouw wordt voor 2006 geschat op elektrisch 36,5% en thermisch 49% (bijlage 2).

De wk-installaties zijn geplaatst op glastuinbouwbedrijven waar de geproduceerde warmte wordt aangewend. De netverliezen van het transport van de warmte zijn daardoor te verwaarlozen. De geproduceerde elektriciteit wordt geleverd via het openbare elektriciteitsnet.

Indien in een gemiddelde elektriciteitscentrale zonder warmtelevering in Nederland 1.000 kWh elektriciteit wordt geproduceerd, dan is de brandstofbehoefte:

$$\begin{aligned} &1.000 \text{ kWh} \\ &\text{-----} = 260,88 \text{ m}^3 \text{ a.e.} \\ &(31,65 \text{ MJ/m}^3 / 3,6 \text{ MJ/kWh}) \times 43,6\% \end{aligned}$$

Indien dezelfde hoeveelheid elektriciteit wordt geproduceerd met een wk-installatie van het energiebedrijf, dan is de brandstofbehoefte:

$$\begin{aligned} &1.000 \text{ kWh} \\ &\text{-----} = 311,63 \text{ m}^3 \text{ a.e.} \\ &(31,65 \text{ MJ/m}^3 / 3,6 \text{ MJ/kWh}) \times 36,5\% \end{aligned}$$

Naast de 1.000 kWh elektriciteit wordt de volgende hoeveelheid warmte geproduceerd:

$$\frac{311,62 \text{ m}^3 \text{ a.e.} \times 31,65 \text{ MJ/m}^3 \times 49\%}{1.000} = 4,9 \text{ GJ}$$

Per eenheid geleverde wk-warmte is dan de volgende hoeveelheid (extra) primaire brandstof nodig:

$$\frac{311,63 \text{ m}^3 \text{ a.e.} - 260,88 \text{ m}^3 \text{ a.e.}}{4,9 \text{ GJ}} = 10,50 \text{ m}^3 \text{ a.e./GJ}$$

Inkoop restwarmte

In de glastuinbouw wordt gebruik gemaakt van restwarmte vanuit diverse elektriciteitscentrales. In de situatie met warmtelevering vanuit deze centrales is het elektrisch jaargebruiksrendement lager dan in de situatie zonder warmtelevering.

In het onderstaande rekenvoorbeeld wordt uitgegaan van een elektrisch jaargebruiksrendement van een centrale met levering restwarmte van 40% en in de situatie zonder warmtelevering van 45%. In de situatie met warmtelevering bedraagt het thermisch jaargebruiksrendement 42%.

Bij het transport en distributie van de warmte gaat warmte verloren in de vorm van netverliezen. Deze netverliezen zijn op basis van diverse bronnen en informatie van deskundigen geschat op 5% van de geleverde hoeveelheid restwarmte.

Indien in deze centrales in de situatie zonder warmtelevering 1.000 kWh elektriciteit wordt geproduceerd dan is de brandstofbehoefte:

$$\frac{1.000 \text{ kWh}}{(31,65 \text{ MJ/m}^3 / 3,6 \text{ MJ/kWh}) \times 45\%} = 252,8 \text{ m}^3 \text{ a.e.}$$

Indien dezelfde hoeveelheid elektriciteit wordt geproduceerd in de situatie met warmtelevering dan is de brandstofbehoefte:

$$\frac{1.000 \text{ kWh}}{(31,65 \text{ MJ/m}^3 / 3,6 \text{ MJ/kWh}) \times 40\%} = 284,4 \text{ m}^3 \text{ a.e.}$$

Naast de 1.000 kWh elektriciteit wordt de volgende hoeveelheid warmte geproduceerd:

$$\frac{284,4 \text{ m}^3 \text{ a.e.} \times 31,65 \text{ MJ/m}^3 \times 42\%}{1.000} = 3,78 \text{ GJ}$$

Van deze warmteproductie van 3,78 GJ gaat 5% verloren bij het transport en distributie; de warmtelevering wordt dan $3,78 \text{ GJ} \times (100-5)\% = 3,59 \text{ GJ}$.

Per geleverde GJ restwarmte is dan de volgende hoeveelheid (extra) primaire brandstof nodig:

$$\frac{284,4 \text{ m}^3 \text{ a.e.} - 252,8 \text{ m}^3 \text{ a.e.}}{3,59 \text{ GJ}} = 8,80 \text{ m}^3 \text{ a.e.}$$

Bijlage 4 Relaties temperatuurcorrectie

Toelichting

Het primair brandstofverbruik in de *Energiemonitor van de Nederlandse glastuinbouw* wordt gecorrigeerd voor de buitentemperatuur. Dit betreft het energiegebruik voor correctie naar het primair brandstofverbruik na correctie. Onderscheid wordt gemaakt naar correctie van de brandstofintensiteit en van de elektriciteitsintensiteit. Ook de CO₂-emissie kan gecorrigeerd worden voor verschillen in de buitentemperatuur.

Correctie brandstofintensiteit

De brandstofintensiteit wordt gecorrigeerd op basis van de empirische relatie tussen de brandstofintensiteit en de buitentemperatuur. Onder de brandstofintensiteit wordt verstaan het totaal aan aardgas, overig fossiel, inkoop warmte uit fossiele bron en warmte afkomstig uit een duurzame bron per m² kas. Bij het schatten van deze relatie is ook de invloed van de aardgasprijs in beschouwing genomen. In de analyse zijn meerdere perioden in beschouwing genomen die niet allemaal een significant betrouwbaar resultaat gaven.

Correctie elektriciteitsintensiteit

De elektriciteitsintensiteit wordt gecorrigeerd op basis van de empirische relatie tussen de elektriciteitsintensiteit en de brandstofintensiteit. Dit is dus een indirecte correctie. De correctie van de elektriciteitsintensiteit bedraagt per m³ aardgas, 0,067 kWh per m². Deze coëfficiënt is afkomstig van de relatie over de periode 1980-1998 (Van der Velden et al., 1993). Door de toename van het elektriciteitsverbruik door andere factoren (belichting, mechanisatie, enzovoort) is de relatie niet in een recentere periode statistisch vast te stellen.

Graaddagen

Als maatstaf voor de buitentemperatuur wordt het aantal graaddagen gebruikt op jaarbasis (KWA adviseurs; locatie De Bilt). Het aantal graaddagen wordt bepaald op basis van de gemiddelde buitentemperatuur per etmaal. Als de etmaaltemperatuur boven de 18°C ligt, wordt ervan uitgegaan dat er geen warmte nodig is voor het verwarmen van kassen. Dit wordt de stookgrens genoemd. Iedere °C die de gemiddelde buitentemperatuur per etmaal onder de stookgrens ligt, is een graaddag. Bij een gemiddelde etmaaltemperatuur van 12°C bedraagt het aantal graaddagen 6 en bij een etmaaltemperatuur van -5°C is dit 23.

Periode 1995-2008

Regressieanalyse over de periode 1995-2008 resulteert in het significant betrouwbare resultaat:

$$B = 17,3 + 0,415 \times G - 0,196 \times P - 0,622 \times dum_lib$$

B = gemiddelde brandstofintensiteit per jaar (m³ a.e./m²)

G = aantal graaddagen per jaar : 100 (stookgrens = 18°C)

P = gemiddelde reële gasprijs per jaar (€cent₁₉₈₀/m³)

dum_lib = dummy voor de wijziging van de tariefstructuur voor aardgas door de liberalisering van de aardgasmarkt (commodityprijs)

De inter-correlaties tussen graaddagen, gasprijs en de dummy voor liberalisering zijn kleiner dan 18%. De r² van 95,6% betekent dat 95,6% van de verschillen in tussen de jaren wordt verklaard door de beschreven relatie. De correctie van de brandstofintensiteit bedraagt 0,415 m³ a.e. per m² per 100 graaddagen.

$$r^2 = 95,6\%$$

$$n = 14$$

$$t_G = 5,5$$

$$t_P = 2,7$$

$$t_{dum_lib} = 8,3$$

Periode 2001-2010

Regressieanalyse over de periode 2001-2010 resulteert in het significant betrouwbare resultaat:

$$B = 33,2 + 0,332 \times G - 0,494 \times P - 0,600 \times dum_lib$$

B = gemiddelde brandstofintensiteit per jaar (m^3 a.e./ m^2)

G = aantal graaddagen per jaar/100 (stookgrens = $18^\circ C$)

P = gemiddelde reële gasprijs per jaar (€cent₁₉₈₀/ m^3)

dum_lib = dummy voor de wijziging van de tariefstructuur voor aardgas door de liberalisering van de aardgasmarkt (commodityprijs)

$$r^2 = 92,1\%$$

$$n = 10$$

$$t_G = 2,9$$

$$t_P = -4,2$$

$$t_{dum_lib} = -5,1$$

De intercorrelaties tussen G, P en dum_lib zijn allemaal kleiner dan 5%. De r^2 van 92,1% betekent dat 92,1% van de verschillen in BI tussen de jaren wordt verklaard door de beschreven relatie. De correctie van de brandstofintensiteit bedraagt $0,332 m^3$ a.e. per m^2 per 100 graaddagen.

Het resultaat over de periode 1995 tot en met 2008 wordt gebruikt als correctiefactor voor de periode 2001 tot en met 2010 en het resultaat over de periode 2001 tot en met 2010 voor de periode tot en met 2020.

Periode 2005-2020

Door intercorrelaties kon de laatste jaren over een recentere periode nog geen statistisch betrouwbare relatie worden gekwantificeerd volgens het concept van eerdere jaren. In 2021/2022 is na analyse wel gelukt een relatie tussen primair brandstofverbruik en buitentemperatuur te leggen.

Samengevat komt bij deze relatie warmte centraal te staan. Dit is de warmte-intensiteit en betreft het totaal aan aardgas, overig fossiel, inkoop warmte uit fossiele bron, warmte afkomstig uit een duurzame bron per m^2 kas exclusief aardgas dat is toe te wijzen aan de elektriciteitsproductie met wkk. Deze warmte-intensiteit wordt in relatie gebracht met: (1) buitentemperatuur, (2) aardgasprijs, (3) elektriciteitsproductie aardgas-wkk en (4) autonome ontwikkeling. De elektriciteitsproductie is toegevoegd doordat is vastgesteld dat een groot deel van het aardgasvolume wordt ingezet voor elektriciteitsproductie met warmtebenutting in de basislast. Hierdoor is dit deel van het aardgasverbruik minder sterk verbonden met de buitentemperatuur. De autonome ontwikkeling is toegevoegd vanwege onder meer aanpassingen in teelt- en hiermee stookstrategie door marktgerichte productie en sectorstructuurmutaties, inzet groeilicht en energiebesparing (onder andere door 'Het Nieuwe Telen'). Hiermee is er per saldo 1 variabele toegevoegd vindt de correctie plaats in plaats van op de totale hoeveelheid op een deel van het aardgasvolume, namelijk het aardgasverbruik van ketels/kachels en het warmte-deel van het aardgasverbruik door wkk's. De *dummy* voor de liberalisering komen te vervallen, omdat de gehele analyse-periode na de liberalisering van de energiemarkt voor grootverbruikers ligt.

Regressieanalyse over de periode 2005-2020 resulteert in het significant betrouwbare resultaat:

$$W = 2.109 + 0,355 \times G - 0,664 \times P + 0,454 \times E - 1,591 \times J$$

W = gemiddelde warmte-intensiteit per jaar (m^3 a.e./ m^2)

G = aantal graaddagen per jaar/100 bij een stookgrens van $18^\circ C$

P = gemiddelde reële gasprijs per jaar (€cent₁₉₇₇/ m^3)

E = gemiddelde elektriciteitsproductie met aardgas-wkk per jaar (kWh/m^2)

J = autonome ontwikkeling warmte-intensiteit door verandering teeltstrategie (jaar)

$$r^2_{adjusted} = 88,0\%$$

$$n = 16$$

$$t_G = 3,1$$

$$t_P = -3,4$$

$$t_E = 2,2$$

$$t_J = -4,8$$

Tussen de verklarende variabelen G, P, E en J is geen significante inter-correlatie gebleken.

De r^2_{adjusted} van 88,0% betekent dat 88,0% van de verschillen in W tussen de jaren wordt verklaard door de beschreven relatie. De relatie van de warmte-intensiteit en de buitentemperatuur bedraagt hiermee 0,355 m³ a.e. per m² per 100 graaddagen. Dit resultaat over de periode 2005 tot en met 2020 wordt gebruikt als correctiefactor voor de buitentemperatuur voor de periode vanaf 2020.

Bijlage 5 Kwantificering wkk-vermogen tuinders

Inleiding

In deze bijlage is de methodiek uiteengezet waarmee het totaal wkk-vermogen in de glastuinbouw is bepaald op basis van de LBT. In de LBT wordt onderscheid gemaakt naar bedrijven die de LBT hebben ingevuld en bedrijven die zijn bijgeschat (door RVO/CBS). Nadere analyse leverde het inzicht op dat bij deze bijstelling wel het areaal en het gewas, maar niet het wkk-vermogen niet is geschat. In deze bijlage is uiteengezet hoe de ontbrekende vermogens van wkk van de tuinders in de LBT binnen de *Energiemonitor Glastuinbouw* zijn bepaald.

Wkk en bedrijfsomvang

Wkk's worden in de glastuinbouw op grote schaal aangewend maar niet door alle bedrijven. Het zijn vooral de grotere bedrijven die wel en de kleinere bedrijven die geen wkk in gebruik hebben. Ook is de energie-intensiteit van het gewas en het gebruik van belichting van invloed. Ook deze factoren hangen samen met de bedrijfsomvang.

Bedrijven die de LBT hebben ingevuld

De bedrijven die de LBT hebben ingevuld en dus niet zijn bijgeschat, zijn in een matrix geplaatst. Op de ene as van deze matrix zijn de gewassen opgenomen die in de LBT worden onderscheiden. Op de andere as is een klasse-indeling van de bedrijfsomvang (m² kas) gemaakt. Per cel in de matrix is het aandeel van het areaal met een wkk en het gemiddeld wkk-vermogen per ha berekend.

Bedrijven die in de LBT zijn bijgeschat

Met de bedrijven die in de LBT zijn bijgeschat is eenzelfde matrix gemaakt. Van deze bedrijven is geen informatie beschikbaar over de wkk. Deze informatie (areaal-aandelen en het gemiddeld wkk-vermogen per ha) is overgenomen uit de eerste matrix. Vervolgens is het areaal met een wkk en het totaal wkk-vermogen op de bedrijven in de tweede matrix bepaald.

Totaal vermogen

De output vanuit de eerste en de tweede matrix is samengevoegd. Dit resulteert in een totaal areaal met wkk en het totaal wkk-vermogen in de glastuinbouw in een bepaald jaar.

Jaren

Het voorgaande is uitgevoerd met terugwerkende kracht voor de jaren 2008 tot en met 2017. Over de jaren voor 2008 is in de LBT geen informatie verzameld over de wkk's. Ook is over deze periode in de database van de LBT geen variabele beschikbaar over het wel of niet bij schatten van een bedrijf. De grootste golf van de in gebruik name van wkk door de glastuinbouw kwam na 2007 op gang. Met de verbeterde cijfers vanaf 2008 kunnen ontwikkelingen in de praktijk daarmee goed benaderd worden.

Energie bv's

In paragraaf 3.3.7. is uiteengezet dat de wkk's van de 'energie bv's' worden gezien als wkk's van de glastuinbouw. Deze installaties dienen dus meegeteld te worden bij het totaal wkk vermogen van de glastuinbouw. De wkk's van de 'energie bv's' zijn niet van de tuinders, deze zijn in beheer van partijen buiten de sector maar onlosmakelijk verbonden met glastuinbouwrichtingen. Verondersteld is dat deze wkk's door de tuinders niet zijn opgegeven in de LBT.

Het aandeel van de 'energie bv's' in het totaal wkk-vermogen in de glastuinbouw is beperkt van omvang. Dit vermogen is in de werkwijze per jaar bijgeschat. Hiervoor is gebruikgemaakt van onder meer informatie over glastuinbouwbedrijven die deelnemen aan het EU/ETS en Groen Label Kas.

Het aandeel van de 'energie bv's' in het totaal wkk vermogen bedraagt minder dan 5% waardoor de mogelijke fout in deze schatting beperkt effect zal hebben.

Mogelijke onder of overschatting

Het is mogelijk dat een deel van de tuinders die de LBT hebben ingevuld en die een wkk exploiteren, deze wkk niet hebben opgegeven in de LBT. Dit geeft een onderschatting van het resultaat. Ook is het mogelijk dat een aantal tuinders die de LBT hebben ingevuld en die gebruikmaken van de energie geproduceerd in een 'energie bv' deze wkk wel hebben opgegeven in de LBT. Dit geeft een overschatting van het resultaat. Deze twee mogelijke effecten heffen elkaar geheel of gedeeltelijk op.

Bijlage 6 Effecten energiebronnen op energie-efficiëntie en CO₂-emissie

Inleiding

In de *Energiemonitor Glastuinbouw* wordt voor de wk-installaties van de tuinder, inkoop warmte en voor de duurzame energiebronnen het effect op het primair brandstofverbruik c.q. de energie-efficiëntie en op het fossiel brandstofverbruik c.q. de CO₂-emissie bepaald. In deze bijlage wordt uiteengezet hoe het effect van deze energiebronnen wordt gekwantificeerd.

De afzonderlijke opties kunnen zelf fossiele brandstof gebruiken en bij opties met de inkoop van energie kan er voor de productie hiervan buiten de glastuinbouw fossiele brandstof nodig zijn. Ook kunnen opties extra elektriciteitsverbruik in de glastuinbouw met zich meebrengen. Tot slot wordt door de opties het fossiel brandstofverbruik in de glastuinbouw gereduceerd en bij verkoop van de geproduceerde energie buiten de sector wordt bij de afnemer fossiel brandstof bespaard.

Conceptuele berekening

Bij de conceptuele berekening van de effecten per optie wordt onderscheid gemaakt naar het effect op de nationale CO₂-emissie (primair brandstofverbruik) en op de CO₂-emissie van de glastuinbouw (IPPC-methode).

Gebruikte data

Bij de uitwerking van de afzonderlijke elementen van de conceptuele berekening is aangegeven welke data worden gebruikt. De gebruikte data zijn afkomstig uit de energie-input en -output (paragraaf 3.3.1) en de inventarisatie van de projecten met duurzame energie (paragraaf 3.3.2). De gebruikte omrekeningsfactoren zijn behandeld in hoofdstuk 3. In deze bijlage is per data-input en omrekeningsfactor een verwijzing opgenomen naar de paragraaf in dit protocol waar dit is uitgewerkt.

Nationale CO₂-emissie

Het effect per optie op de nationale CO₂-emissie wordt bepaald middels het effect op het primair brandstofverbruik. Bij het primair brandstofverbruik wordt het fossiel brandstofverbruik voor de productie van de energie zowel binnen als buiten de sector in beschouwing genomen. Voor nadere uitleg over het primair brandstofverbruik wordt verwezen naar paragraaf 2.4.2.

Het effect per optie of van meerdere opties gezamenlijk op het primair brandstofverbruik wordt bepaald met formule (8). In deze formule kunnen per optie één of meerdere elementen gelijk zijn aan nul.

$$E_{pb} = - pbwkt - pbiw + bpbce + bpbve + bpbcw + bpbvw - pbee \quad (8)$$

waarin:

E_{pb}	= effect op primair brandstofverbruik ($10^6 \text{ m}^3 \text{ a.e}$)
$pbwkt$	= primair brandstofverbruik wk-tuinder ($10^6 \text{ m}^3 \text{ a.e}$)
$pbiw$	= primair brandstofverbruik inkoop warmte ($10^6 \text{ m}^3 \text{ a.e}$)
$bpbce$	= besparing primair brandstofverbruik consumptie elektriciteit ($10^6 \text{ m}^3 \text{ a.e}$)
$bpbve$	= besparing primair brandstofverbruik verkoop elektriciteit ($10^6 \text{ m}^3 \text{ a.e}$)
$bpbcw$	= besparing primair brandstofverbruik consumptie warmte ($10^6 \text{ m}^3 \text{ a.e}$)
$bpbvw$	= besparing primair brandstofverbruik verkoop warmte ($10^6 \text{ m}^3 \text{ a.e}$)
$pbee$	= primair brandstofverbruik extra elektriciteitsverbruik ($10^6 \text{ m}^3 \text{ a.e}$)

Alle elementen in formule (8) betreffen de effecten op sectorniveau. Hieronder zijn de afzonderlijke elementen verder uitgewerkt.

$$\text{pbwkt} = \frac{\text{elpwk}}{\text{ow gas} \times \text{egrwkt}}$$

elpwk = elektriciteitsproductie wk-tuinder (10^6 kWk) (paragraaf 3.3.7)

owgas = onderste verbrandingswaarde aardgas (kWk/m³) (bijlage 1)

egrwkt = elektrisch jaargebruiksrendement wk-tuinder (% o.w.) (bijlage 1)

pbiw = iw . fpbiw

iw = inkoop warmte (10^6 GJ)

fpbiw = factor primair brandstof inkoop warmte (m³ a.e./GJ) = f(warmtebron) (paragraaf 3.3.4)

bpbce = ce . fpbie

ce = consumptie elektriciteitsproductie (10^6 kWh) (paragraaf 3.3.2)

fpbie = factor primair brandstof inkoop elektriciteit (m³ a.e./kWh) (paragraaf 3.3.4)

bpbve = ve . fpbve

ve = verkoop elektriciteitsproductie (10^6 kWh) (paragraaf 3.3.2)

fpbve = factor primair brandstof verkoop elektriciteit (m³ a.e./kWh) (paragraaf 3.3.4)

bpbcw = cw . fpbcw

cw = consumptie warmte (10^6 GJ) (paragraaf 3.3.2)

fpbcw = factor primair brandstofbesparing consumptie warmte (m³ a.e./GJ) (paragraaf 2.4.5 en bijlage 1)

bpbvw = vw . fpbv

vw = verkoop warmte (10^6 GJ) (paragraaf 3.3.2)

fpbv = factor primair brandstofbesparing verkoop warmte (m³ a.e./GJ) = f(referentie opwekking bij afnemer) (paragraaf 3.3.4 en bijlage 2)

pbee = ee . fpbie

ee = extra elektriciteitsverbruik (10^6 kWh) (paragraaf 3.3.2)

fpbie = factor primair brandstof inkoop elektriciteit (m³ a.e./kWh) (paragraaf 3.3.4)

Vervolgens wordt het effect op het primair brandstofverbruik omgezet naar het effect op de nationale CO₂-emissie met formule (9).

$$\text{Enat CO}_2 = \text{Epb} \cdot \text{efCO}_2\text{gas} \quad (9)$$

waarin:

Enat CO₂ = effect op nationale CO₂-emissie (Mton/jaar)

efCO₂gas = CO₂-emissiefactor aardgas (kg/m³) (paragraaf 3.3.5)

CO₂-emissie glastuinbouw

Het effect per optie op de CO₂-emissie op sectorniveau wordt bepaald middels de IPCC-methode. Bij de IPCC-methode wordt alleen het effect op het fossiel brandstofverbruik binnen de sector in beschouwing genomen. Voor nadere uitleg over de IPCC-methode wordt verwezen naar paragraaf 2.4.3.

Het effect per optie of van meerdere opties gezamenlijk op het fossiel brandstofverbruik wordt bepaald met formule (10).

$$E_{fbs} = -pbwkt + bpbw \quad (10)$$

waarin:

$$E_{fbs} = \text{effect op fossiel brandstofverbruik sectorniveau (10}^6 \text{ m}^3 \text{ a.e.)}$$

Formule (10) is een ingekorte versie van formule (8). Bij de IPCC-methode gaat het alleen om de effecten op het fossiel brandstofverbruik in de glastuinbouw. Dit betreft het fossiel brandstofverbruik door de wk-installaties van de tuinders en de besparing aan fossiel brandstofverbruik door consumptie van warmte waardoor alleen de componenten pbwkt en bpbw van formule (8) overblijven. Verondersteld wordt dat de consumptie van duurzaam geproduceerde elektriciteit substitueert met de inkoop van niet duurzame elektriciteit en de inkoop van elektriciteit telt niet mee bij de CO₂-emissie (IPCC-methode). Dit laatste geldt ook voor de verkoop van warmte en elektriciteit.

Vervolgens wordt het effect op het fossiel brandstofverbruik omgezet naar het effect op de CO₂-emissie van de glastuinbouw met formule (11).

$$E_{sec \text{ CO}_2} = E_{fbs} \cdot ef_{\text{CO}_2\text{gas}} \quad (11)$$

waarin:

$$\begin{aligned} E_{sec \text{ CO}_2} &= \text{effect op de sectorale CO}_2\text{-emissie (Mton/jaar)} \\ ef_{\text{CO}_2\text{gas}} &= \text{CO}_2\text{-emissiefactor aardgas (kg/m}^3\text{)} \text{ (paragraaf 3.3.5)} \end{aligned}$$

Wageningen Economic Research
Postbus 29703
2502 LS Den Haag
T 070 335 83 30
E communications.ssg@wur.nl
wur.nl/economic-research

NOTA 2023-138a



De missie van Wageningen University & Research is 'To explore the potential of nature to improve the quality of life'. Binnen Wageningen University & Research bundelen Wageningen University en gespecialiseerde onderzoeksinstituten van Stichting Wageningen Research hun krachten om bij te dragen aan de oplossing van belangrijke vragen in het domein van gezonde voeding en leefomgeving. Met ongeveer 30 vestigingen, 7.600 medewerkers (6.700 fte) en 13.100 studenten en ruim 150.000 Leven Lang Leren-deelnemers behoort Wageningen University & Research wereldwijd tot de aansprekende kennisinstellingen binnen haar domein. De integrale benadering van de vraagstukken en de samenwerking tussen verschillende disciplines vormen het hart van de unieke Wageningen aanpak.

To explore
the potential
of nature to
improve the
quality of life



Wageningen Economic Research
Postbus 29703
2502 LS Den Haag
T 070 335 83 30
E communications.ssg@wur.nl
wur.nl/economic-research

Nota 2023-138a
ISBN 978-94-6447-958-4

De missie van Wageningen University & Research is 'To explore the potential of nature to improve the quality of life'. Binnen Wageningen University & Research bundelen Wageningen University en gespecialiseerde onderzoeksinstituten van Stichting Wageningen Research hun krachten om bij te dragen aan de oplossing van belangrijke vragen in het domein van gezonde voeding en leefomgeving. Met ongeveer 30 vestigingen, 7.600 medewerkers (6.700 fte) en 13.100 studenten en ruim 150.000 Leven Lang Leren-deelnemers behoort Wageningen University & Research wereldwijd tot de aansprekende kennisinstellingen binnen haar domein. De integrale benadering van de vraagstukken en de samenwerking tussen verschillende disciplines vormen het hart van de unieke Wageningen aanpak.

